

Jaarmagazine 2018

Samen Gezonder



Amphi\ MSBA\

## INHOUDSOPGAVE

Voorwoord	3
Jaarcijfers	5
Personeel en Organisatie	6
Opleiding en Wetenschap	8
STZ	11
Ellebogen en STZ Topklinisch Zorgregister	12
Innovatie	13
Betere Zorg door Slimme Automatisering	15
Raad van Toezicht	16
Samenwerkingen in de Regio	17
Embraze	20
Nieuwbouw Amphia	21
Nieuw Amphia	23
Vrouw-Moeder-Kind in de Nieuwbouw	24
Kwaliteit en Veiligheid	25
mijnAmphia	26
Cliëntenraad	27
Beste Score door Bureau Patientebetrekkingen	28
Verpleegkundige Regieraad	29
Ondernemingsraad	30
Jaaroverzicht	31
Bestuur en Colofon	35





**Samen Gezonder**  
Uw gezondheid,  
Ons specialisme.

## ‘OP KOERS’

dat is het gevoel waarmee we terugkijken op 2018.

Op koers in onze patiëntenzorg. Ook in 2018 stonden onze medisch specialisten en onze medewerkers 24 uur per dag klaar voor onze patiënten.

**Op koers voor onze medisch specialisten en onze medewerkers. De STZ-status van Amphia is in februari 2018 bevestigd met een heraccreditatie. Daarmee laten we zien dat we een medisch specialistische instelling zijn die ook wetenschap, opleiden en innovatie belangrijk vindt. Op de huidige krappe arbeidsmarkt is Amphia een aantrekkelijke werkgever. Tijdens de maandelijkse introductiebijeenkomsten voor nieuwe medewerkers verwelkomen we telkens weer vele gemotiveerde collega's, die zich met veel enthousiasme willen inzetten voor onze patiëntenzorg.**

Op koers in samenwerking met zorgverleners in de regio, zoals met Zorroo in Oosterhout en met de diverse verzorgings- en verpleeghuisinstellingen in ons werkgebied.

Op koers in onze financiële bedrijfsvoering. In de landelijke BDO-benchmark van najaar 2018 nam Amphia een solide zevende plaats in.

Op koers, ten slotte, met de bouw van onze nieuwe gebouwdelen en de ingebruikname daarvan, eind november 2019.

Op koers blijven gaat niet altijd vanzelf. De lange griep epidemie in het voorjaar van 2018 leidde tot een grote toestroom van patiënten naar ons ziekenhuis en de impact daarvan was lang merkbaar. Met de betrokken en loyale inzet van onze medewerkers, medisch specialisten en ketenpartners heeft Amphia de patiëntenzorg kunnen waarborgen en koers gehouden.

2018 blijven we ons ook herinneren als het jaar waarin Mary Groenewoud, vicevoorzitter van onze Raad van Bestuur, is overleden. Zij was ruim acht jaar, eerst als directeur en daarna als bestuurder, aan Amphia verbonden. Met veel dankbaarheid kijken wij terug op alles wat zij voor Amphia heeft betekend.

We willen iedereen hartelijk bedanken voor zijn inzet voor de patiënten en voor 'ons' Amphia. Dankzij ieders betrokkenheid en inzet liggen we op koers en gaan we samen een gezonde toekomst tegemoet. Een toekomst waarin iedereen recht heeft op uitstekende zorg én uitstekende service en aandacht: patiënten, bezoekers, mantelzorgers en uiteraard ook onze eigen (zorg)professionals. Dat is waar Amphia voor staat!

Breda / Oosterhout / Etten-Leur, mei 2019

**dr. R.S. (Remco) Djamin, longarts (l) O. (Olof) Suttorp MD MBA (r)**  
**voorzitter Bestuur MSB-A voorzitter Raad van Bestuur**



**“Op koers, ten slotte, met de bouw van onze nieuwe gebouwdelen en de ingebruikname daarvan, eind november 2019.”**

GENOEMDE OMZET EN KOSTEN X MILJOEN

OMZET

**€511**   **€481**   **€16**   **€14**

Omzet uit zorg

(Opleidings)-  
subsidies

Overige

Medisch specialistische zorg	€ 463,00
PAAZ	€ 5,00
Overige zorgactiviteiten	€ 13,00

VERDELING OMZET NAAR TOP 3 ZORGVERZEKERAARS

**53%** **CZ**   **24%** **VGZ**   **13%** **Zilveren Kruis**

KOSTEN

**€483,4**

Personele kosten	€ 216,56
Omzet MSB-A	€ 77,23
Kapitaallasten	€ 28,36
Hotelmatige kosten	€ 9,51
Medische kosten	€ 131,64
Onderhoud en energie	€ 6,27
Overig	€ 13,83

**KENNISKERNEN**   **€ 61,5**  
 Facilitair bedrijf en huisvesting   € 27,3  
 IMT   € 14,2

**ZORGKERNEN**   **€ 282,0**  
 Farmacie en apotheek   € 61,9  
 OK   € 28,8  
 Cardiologie   € 29,1

**MEDISCHE KOSTEN**  
**€49,3**  
 Add-on dure geneesmiddelen  
**€24,2**  
 Kunst- en hulpmiddelen

**31.821**

Operaties

**39.941**

Klinische opnames

**599.031**

Polibezoeken

**42.173**

Belconsulten

**36.986**

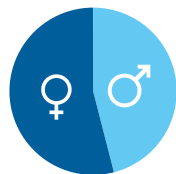
Dagbehandelingen

AANTAL VERPLEEGDAGEN

**179.119**

**317.693**   **53%**   **53**  
 Unieke patiënten   Uit Breda, Etten-Leur, Oosterhout   Gemiddelde leeftijd

**45% man**  
**55% vrouw**



**VERWACHT RESULTAAT**  
**€28.058.149**

PERSONEEL

**4.405**

Medewerkers

**3.371**

FTE's

## KOM WERKEN IN JOUW AMPHIA

### **Arbeidsmarktcommunicatie: 'Kom werken in jouw Amphia'**

In 2018 zijn we met een nieuwe aanpak begonnen om Amphia als werkgever te laten opvallen. De werkgeversfilm 'Kom werken in jouw Amphia' vormt de basis voor doelgerichte campagnes. Daarin laten we de belangrijkste positieve waarden zien zoals medewerkers die ervaren. De film versterkt hiermee ook de trots van onze collega's, die onze belangrijkste ambassadeurs zijn.

Daarnaast gebruiken we social media, vlogs, blogs en aansprekende vacatureteksten en organiseren we wervingscampagnes en – evenementen, op maat voor de doelgroepen. Verder hebben we onze internal employer branding geoptimaliseerd, waarbij we onze eigen medewerkers als ambassadeur inzetten. Tot slot hebben we een taskforce ingesteld om sneller stappen te kunnen zetten en betrokken te blijven bij de wervingsdoelgroepen.

# Wij zijn Amphia



### Het Goede Gesprek: nadenken over duurzame inzetbaarheid

De oude cyclus van plannings-, voortgangs- en beoordelingsgesprekken is eind 2018 opgevolgd door Het Goede Gesprek. In dit gesprek gaat het om de verbinding tussen de doelen en mogelijkheden van de organisatie en die van de medewerker. We gaan uit van maatwerk, benadrukken de sterke punten en blijven in gesprek met elkaar. Daarbij staan het functioneren, de ontwikkeling en de inzetbaarheid van de medewerker centraal. De zorg is voortdurend in beweging. Het is belangrijk dat medewerkers op basis van hun kwaliteiten en drijfveren nadenken over hoe zij inzetbaar kunnen blijven.

### Project HR-data: werken aan de optimale inzet van zorgprofessionals

Schaarste op de arbeidsmarkt zet de personele bezetting van Amphia onder druk. Daarom is het belangrijk om inzicht te hebben in onze personeelssituatie, zodat we goede en slimme keuzes kunnen maken. Betrouwbare personeelsdata zijn daarvoor essentieel. In 2018 zijn we daarom een project gestart om de rapportages en analyses vanuit de kenniskern P&O zo goed mogelijk te gebruiken. Het project geeft ons inzicht in de personele inzetbaarheid dankzij de juiste kengetallen voor de voornaamste thema's. Hierdoor levert de kenniskern P&O een optimale bijdrage aan de inzet van onze professionals.

#### AANTAL MEDEWERKERS (PER DECEMBER 2018)

15 tot 20 jaar	10	45 tot 50 jaar	545
20 tot 25 jaar	255	50 tot 55 jaar	705
25 tot 30 jaar	491	55 tot 60 jaar	634
30 tot 35 jaar	436	60 tot 65 jaar	448
35 tot 40 jaar	459	65 jaar en ouder	44
40 tot 45 jaar	459		

# 4486

TOTAAL AANTAL MEDEWERKERS



## DE A-STATUS VOOR OPLEIDING TOT CARDIOLOOG

In juni 2018 was het feest op de afdeling Cardiologie. “Na een intensief jaar van gedegen voorbereidingen en wekelijks overleg kreeg onze opleiding tot cardioloog de A-status”, vertelt cardioloog en opleider Ben van den Branden. “Dat betekent een impuls voor de kwaliteit van onze patiëntenzorg en voor ons als vakgroep. In nauwe samenwerking met het Erasmus MC gaan we AIOS opleiden tot cardioloog, waarbij ieder ziekenhuis verschillende stages aanbiedt. Zo wordt de opleiding voor de AIOS nog meer maatwerk.”

### Gedeelde A-status versterkt de opleiding

“Amphia en het Erasmus MC versterken elkaar bij de opleiding tot cardioloog. Het Erasmus MC is een academisch ziekenhuis, waar AIOS specialistische kennis kunnen opdoen. Bijvoorbeeld over hartfalen, de inzet van steunharten en de IC. Amphia daarentegen is een groot perifeer ziekenhuis, waar AIOS veelvoorkomende procedures goed in de vingers kunnen krijgen dankzij grote aantallen patiënten. Denk aan pacemakers, hartkatheterisatie en echo-onderzoek.”

### Opstarten

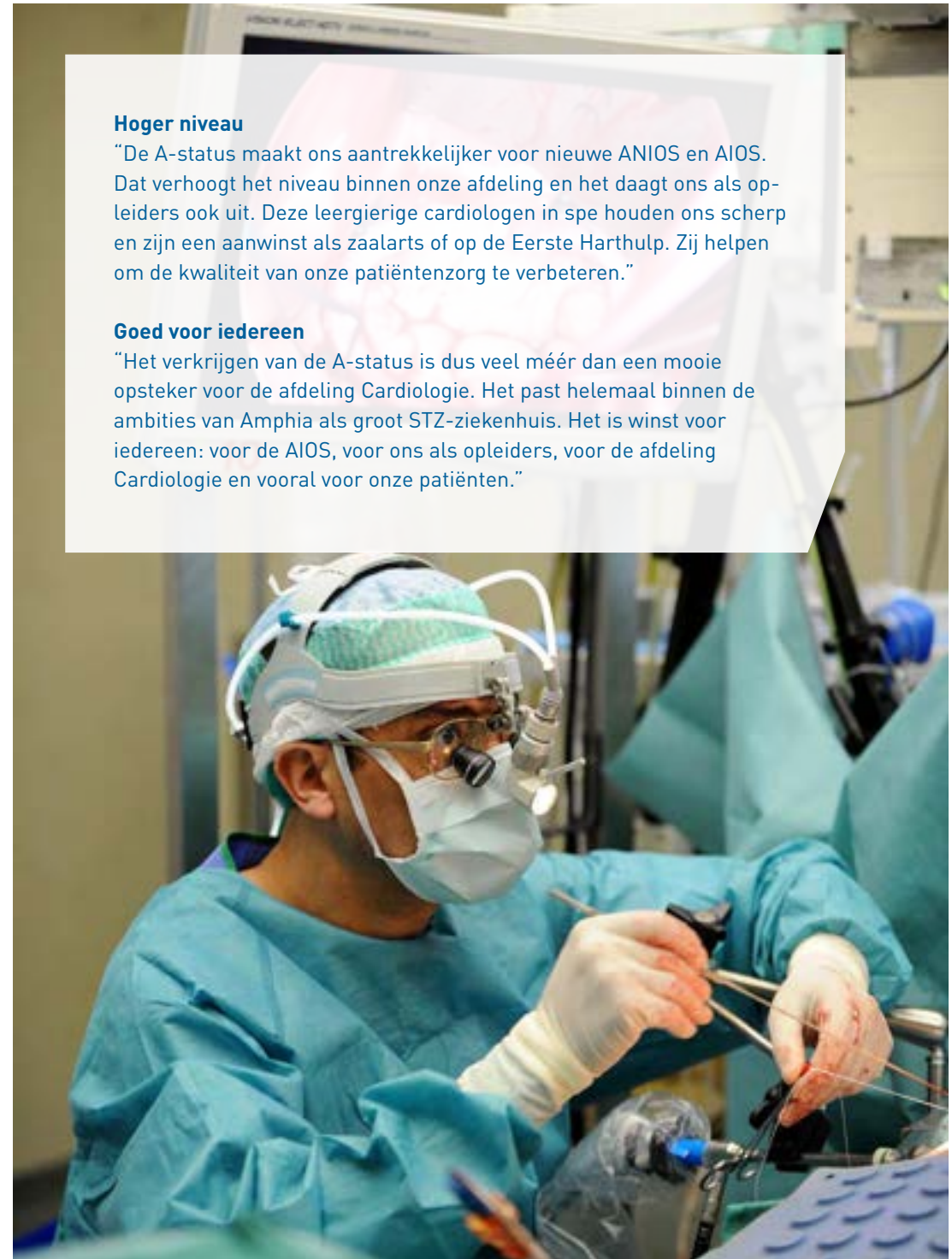
“De opleiding tot cardioloog duurt zes jaar. Na twee jaar vooropleiding op het gebied van interne geneeskunde volgt een vierjarige specialisatie. Die begint met een jaar in een ziekenhuis met de B-status. In onze regio zijn dat het Albert Schweitzer Ziekenhuis in Dordrecht, het Maasstad Ziekenhuis en het Franciscus Gasthuis in Rotterdam. De drie jaar daarna komen de AIOS straks naar Amphia en het Erasmus MC voor de rest van hun specialisatie.”

### Hoger niveau

“De A-status maakt ons aantrekkelijker voor nieuwe ANIOS en AIOS. Dat verhoogt het niveau binnen onze afdeling en het daagt ons als opleiders ook uit. Deze leergierige cardiologen in spe houden ons scherp en zijn een aanwinst als zaalarts of op de Eerste Harthulp. Zij helpen om de kwaliteit van onze patiëntenzorg te verbeteren.”

### Goed voor iedereen

“Het verkrijgen van de A-status is dus veel méér dan een mooie opsteker voor de afdeling Cardiologie. Het past helemaal binnen de ambities van Amphia als groot STZ-ziekenhuis. Het is winst voor iedereen: voor de AIOS, voor ons als opleiders, voor de afdeling Cardiologie en vooral voor onze patiënten.”





## MOOIE RESULTATEN VANUIT OPLEIDING EN WETENSCHAP

Topklinische zorg, opleiding en wetenschap zijn belangrijke pijlers voor een STZ-ziekenhuis zoals Amphia. Leren, ontwikkelen en onderzoeken dragen bij aan reflectie, scherpste, kwaliteit en innovatie. Zo kunnen professionals de best mogelijke zorg leveren. Amphia heeft in 2018 mooie resultaten geboekt. De beoordeling door de STZ in februari was positief. Daarom is de STZ-status van Amphia met vijf jaar verlengd. Verder zijn twee functies met succes ingeschreven in het STZ Topklinisch Zorgregister. Tot slot hebben we meer wetenschappelijk gepubliceerd, heeft de opleiding Cardiologie de A-status gekregen en is het strategisch opleidingsplan voor de komende vier jaar vastgesteld.

Hieronder ziet u een overzicht van onze resultaten op het gebied van opleiding, ontwikkeling en onderzoek in 2018:



### ZORGOPLEIDINGEN

92 verpleegkundigen volgen de deeltijdopleiding Verpleegkunde (van mbo naar hbo).



305 stageplaatsen voor studenten Verpleegkunde (215 hbo en 90 mbo).



We hebben de samenwerking met Avans geïntensiveerd op het gebied van werkplekieren, onderzoek en innovatie.



**138** verpleegkundigen hebben een scholing acute opname of basis acute zorg gevolgd.

**85** verpleegkundigen hebben een verpleegkundige vervolgopleiding gevolgd (Dialyse, SEH, IC, CCU, HighCare Cardio, Gips, Infectiepreventie, Obstetrie, Kindergeneeskunde en Oncologie).

**33** professionals hebben een medisch ondersteunende opleiding gevolgd.

Er zijn 6 tweedejaars verpleegkundig specialisten in opleiding. In 2018 studeerden 3 verpleegkundig specialisten af, 6 mensen begonnen met de opleiding.



### MEDISCHE OPLEIDINGEN

De accreditaties van de opleidingen Orthopedie en Medische Microbiologie zijn met 5 jaar verlengd.



71 individuele specialisten volgden de Teach the teacher-cursussen, 4 vakgroepen volgden een maatwerktraining over opleiden en 9 medisch specialisten volgden een workshop coachingsvaardigheden.



De afdeling Cardiologie heeft de A-status behaald, waardoor zij de hele opleiding tot cardioloog mag aanbieden.



49 deelnemers volgden het discipline-overstijgend onderwijs voor AIOS en ANIOS over professional well-being.



151 arts-assistenten en 403 coassistenten opgeleid.



Amphia biedt 17 medische vervolgopleidingen aan.



De samenwerking met de opleidings- en onderwijsregio Zuidwest Nederland is geïntensiveerd op het gebied van docentprofessionalisering.

Het opleidingsklimaat bij alle medische opleidingen is gemeten, 6 vakgroepen hebben de kwaliteiten van hun opleiders gemeten.

## **PROFESSIONELE ONTWIKKELING**

Nieuw beleid voor 'bevoegd en bekwaam', inclusief het gebruik van medische apparatuur.



**1.729** x reanimatiescholing.



**30.452** e-learnings gevolgd.



**2030** praktijktoetsen afgenomen.

**60** medewerkers zijn getraind in het leren van incidentmeldingen.

**85** praktijkleercoaches zijn geschoold voor het begeleiden van studenten.

Het project Scholing Nieuw Amphia is van start gegaan.



## **WETENSCHAP**

### **Diverse deelnemers volgden opleidingen op het gebied van wetenschap:**

- Good Clinical Practice (47 + 2 e-learning);
- Examen Good Clinical Practice (60);
- Herregistratie Good Clinical Practice (17 + 4 e-learning);
- Wetenschappelijk schrijven (8);
- E-learning statistiek (9);
- Database opzetten (17).

62 niet-WMO-plichtige onderzoeken zijn aangemeld en goedgekeurd.

77 WMO-plichtige onderzoeken zijn aangemeld, waarvan er 55 zijn goedgekeurd.

21 afdelingsleercoaches zijn geschoold voor het werkplekleren.



82 meewerkend teamleiding-gevenden hebben het management-development-programma gevolgd.



### **Marc Thelen is benoemd tot bijzonder hoogleraar:**

Prof. dr. M.H.M. (Marc) Thelen, klinisch chemicus, medisch manager Klinisch chemisch en hematologisch laboratorium, 'Kwaliteit in medische laboratoriumzorg', Radboud Universiteit Nijmegen.



### **3 leerstoelen verbonden:**

- Prof. dr. J.A.J. (Jan) Kluytmans, Microbiology and infection control, Universiteit van Utrecht;
- Prof. dr. B.J.M. (Nardo) van der Meer, Healthcare management, Tilburg University;
- Mevr. Prof. dr. D. (Denise) Eygendaal, Orthopedische chirurgie, in het bijzonder de elleboog, Universiteit van Amsterdam.



Vanuit het Amphia wetenschapsfonds is subsidie toegekend aan 20 onderzoeken (€ 340.788). Daarnaast besteedde het fonds € 46.032 aan congressen, publicaties, drukkosten en andere onderzoeksgelateerde activiteiten.



We publiceerden 227 (internationale) artikelen en 8 proefschriften.

Er lopen 286 WMO-plichtige studies.

11 APRIL 2018

## AMPHIA IN VOORHOEDE ALS TOPKLINISCH OPLEIDINGSZIEKENHUIS

**Amphia is opnieuw erkend als topklinisch opleidingsziekenhuis. STZ (Samenwerkende Topklinische opleidingsZiekenhuizen) beoordeelt de STZ-ziekenhuizen elke vijf jaar. Zij hebben Amphia opnieuw voor vijf jaar de STZ-status gegeven.**

Amphia maakt sinds 2007 deel uit van STZ. Daarmee vervullen we een voortrekkersrol op het gebied van topklinische zorg, wetenschap en opleiding. De STZ-commissie was vooral te spreken over:

- de betrokkenheid en wijze van inzet van de cliëntenraad;
- de landelijke voortrekkersrol op het gebied van de verpleegkundige mbo/hbo-structuur;
- het Amphia Immunotherapiecentrum;
- de samenwerking binnen de regionaal georganiseerde geboortezorg, Annature;
- de opleidingspositie in de robotchirurgie.

Remco Djamin, longarts en voorzitter van het Medisch Specialistisch Bedrijf Amphia (MSB-A): “Wij zijn een STZ-ziekenhuis. Dat vraagt om ambitie: je moet bezig willen zijn met wetenschap en opleiding. Jezelf blijven ontwikkelen. Want door onderzoek en wetenschap wordt ook de patiënt beter.”

Olof Suttorp, voorzitter van de Raad van Bestuur Stichting Amphia: “Wij zijn enorm trots op de verlenging van onze STZ-status. Het betekent dat we verder gaan dan alleen het leveren van goede patiëntenzorg. We ontwikkelen onszelf op het gebied van wetenschap, innovatie en opleiding.”



10 DECEMBER 2018

## AMPHIA IN STZ TOPKLINISCH ZORGREGISTER

**Amphia is samen met de 25 andere topklinische ziekenhuizen opgenomen in het nieuwe STZ Topklinisch Zorgregister. Dit register biedt transparantie over de kwaliteit van zeer complexe, topklinische zorgfuncties.**

Het online register [www.stz.nl/zorgregister](http://www.stz.nl/zorgregister) is het eerste in zijn soort. De 26 STZ-ziekenhuizen hebben hier de afgelopen vier jaar aan gewerkt. Het register toetst de kwaliteit van hooggespecialiseerde en complexe zorgfuncties binnen de topklinische ziekenhuizen; de zogenoemde topklinische zorg.

Amphia is in het register opgenomen met de erkende functie van orthopedisch chirurg prof. dr. Denise Eygendaal: complexe pathologie van de elleboog en de onderarm en met het MS-centrum van dr. N. Jafari, drs. J. Fermont en C.E.P. van Munster is aantal geregistreerde zorgfuncties verder uitgebreid. Het openbare register is vooral bedoeld voor patiënten en verwijzers, zoals huisartsen en artsen bij doorverwijzende ziekenhuizen.

## DE JUISTE MENSEN OM JE HEEN

**Al jaren is orthopedisch chirurg Denise Eygendaal dé elleboogspecialist van Nederland. Veel topsporters weten de weg naar haar behandelkamer feilloos te vinden en collega's hebben haar hoog staan. Het is dus niet voor niets dat deze functie als eerste binnen Amphia is opgenomen in het STZ Topklinisch Zorgregister.**

“In 2000 rondde ik mijn opleiding tot orthopedisch chirurg af en ik promoveerde datzelfde jaar op instabiliteit van het ellebooggewricht. Vanaf toen was ik betrokken bij onderwijs en congressen over de elleboog met voordrachten in Nederland en daarbuiten. Daarmee heb ik een naam kunnen opbouwen als elleboogexpert. Inmiddels is 80 tot 90% van de patiënten die ik behandel doorverwezen door andere artsen.”

### Onderzoek is de basis voor betere zorg

“Om verder te komen in je werk, moet je de juiste mensen om je heen hebben. Amphia is een STZ-ziekenhuis, dat opleiden en wetenschap hoog in het vaandel heeft staan. Onderzoek is de basis van ons werk in het ziekenhuis: onze behandelingen en werkwijzen zijn waar mogelijk gebaseerd op eerder wetenschappelijk onderzoek. De vakgroep Orthopedie houdt al jaren de resultaten en complicaties van operaties bij, zodat we steeds kritisch kunnen kijken naar de resultaten van onze werkwijzen. Die evaluaties zijn waardevol voor onszelf, voor de patiënten, maar ook voor bijvoorbeeld zorgverzekeraars.”

“We hebben ons de afgelopen jaren echt ontwikkeld van een ‘gewoon’ perifeer ziekenhuis tot een geweldig STZ-ziekenhuis, met serieuze aandacht voor wetenschap en onderwijs. Daar zijn we dan ook trots op!”

### Goed onderwijs- en onderzoeksklimaat

“Sinds 2011 leiden we zelf orthopedisch chirurgen op. De komende jaren wil ik de huidige koers graag voortzetten en meer promovendi begeleiden bij orthopedisch onderzoek en meer jonge artsen opleiden tot orthopedisch chirurg. Ik heb daar alle vertrouwen in dankzij het goede onderwijs- en onderzoeksklimaat binnen de vakgroep Orthopedie en binnen Amphia. We hebben ons de afgelopen jaren echt ontwikkeld van een ‘gewoon’ perifeer ziekenhuis tot een geweldig STZ-ziekenhuis, met serieuze aandacht voor wetenschap en onderwijs. Daar zijn we dan ook trots op!”



## CONTINU WERKEN AAN NÓG BETERE ZORG

Innovaties zijn voor Amphia essentieel om de kwaliteit van onze zorg continu verder te verbeteren. Hierbij gaat het om het vernieuwen van processen, producten en structuren. Dit thema heeft in onze strategienota dan ook een nadrukkelijke plek gekregen als speerpunt. Olof Suttorp, voorzitter van de Raad van Bestuur: “In ons werk komen kwaliteit en innovatie steeds op nummer één. We willen vooroplopen en maken altijd middelen vrij voor onderzoek en ontwikkeling. Als topklinisch opleidingsziekenhuis richten wij ons op nieuwe, betere vormen van diagnostiek en behandeling. Daarnaast kijken we hoe we onze bestaande zorg verder kunnen verbeteren. We realiseren ons dat we niet overal de beste in kunnen zijn. Daarom kijken we kritisch naar waar we ons op richten en maken we duidelijke keuzes.”

In 2018 heeft Amphia innovatie nog sterker verankerd in de organisatie. Op de volgende pagina leest u twee voorbeelden van innovaties die in 2018 binnen Amphia plaatsvonden.



### MINDER BELASTENDE BEHANDELING VOOR HET VERWIJDEREN VAN SCHILDKLIERKNOBBELS

Ongeveer 5% van de Nederlandse bevolking heeft één of meer schildklierknobbels. Meestal zijn deze klein en hebben mensen er geen last van. Soms zijn de knobbels groter en veroorzaken ze hinder door druk op de luchtpijp. In Amphia wordt sinds 2018 een nieuwe behandeling toegepast bij schildklierknobbels: RFA, of voluit: radiofrequente ablatie. Deze behandeling is niet pijnlijk en daardoor minder belastend voor patiënten. Amphia heeft verschillende mogelijkheden om schildklierknobbels te behandelen. Bijvoorbeeld met radioactief jodium, met een operatie of met RFA. RFA wordt vooral ingezet bij goedaardige schildklierknobbels van zo'n 2 tot 5 centimeter groot.

"Of een patiënt in aanmerking komt voor de RFA-behandeling, bepalen we in het multidisciplinaire team van het schildkliercentrum", vertelt dr. Sjoerd van Thiel, internist-endocrinoloog. "Als we samen met de patiënt hebben besloten dat RFA de beste optie is, wordt de behandeling onder plaatselijke verdoving uitgevoerd door de radioloog. Die prikt een naald in de schildklierknobbel waar een lichte stroom doorheen loopt. Hierdoor wordt de knobbel verwarmd, waardoor hij krimpt en geen klachten meer geeft. "De behandeling is niet pijnlijk en vindt plaats onder lokale verdoving", legt radioloog Peter Kint uit. "De patiënten hoeven zo geen operatie te ondergaan, lopen geen kans op stembandproblemen, hebben geen blijvend litteken in de hals en herstellen sneller. Mensen gaan dezelfde dag nog naar huis."

**"De patiënt maakt het goed en het herstel is zonder complicaties verlopen."**

### EERSTE GROTE LEVERRESECTIE VIA KIJKOPERATIE IN AMPHIA

Een operatieteam bestaande uit leverchirurgen Paul Gobardhan, Arjen Rijken en Jan Wijsman heeft op 26 maart 2018 met een kijkoperatie een groot deel van de lever van een patiënt verwijderd. Deze grote leverresectie werd binnen Amphia voor het eerst als kijkoperatie uitgevoerd. Mede dankzij de inzet van een gespecialiseerd team van operatie- en anesthesieverpleegkundigen is deze complexe operatie goed verlopen.

Landelijk worden steeds meer leveroperaties als kijkoperatie uitgevoerd (gemiddeld 30%). In Amphia gebeurt dit nu al bij 60% van de patiënten. Nu ook grote delen van de lever met een kijkoperatie verwijderd kunnen worden, is de verwachting dat dit percentage nog verder zal stijgen. Voor de patiënt is deze manier van opereren veel minder belastend, waardoor hij sneller herstelt en sneller naar huis kan. Amphia investeert veel tijd en energie in het uitbreiden van deze manier van opereren. Dr. Paul Gobardhan is blij met het resultaat. "De patiënt maakt het goed en het herstel is zonder complicaties verlopen. We hebben dit met een fantastisch team gedaan!"



## BETERE ZORG DOOR SLIMME AUTOMATISERING

Soms is er kritiek op het Elektronisch Patiëntendossier (EPD): te veel kliks, te veel invullen, onoverzichtelijke schermen. Gelukkig heeft het EPD ook veel voordelen. Onze afdeling Short Stay Chirurgie is hier een goed voorbeeld van. Dagelijks gaan er zo'n twintig patiënten van deze afdeling naar de OK en weer terug. Tot vorig jaar werd daar gemiddeld drie à vijf keer per patiënt over gebeld; zo'n tachtig telefoontjes per dag! Telefoontjes die moesten worden aangenomen door een verpleegkundige die een patiënt verzorgt of zich klaarmaakt voor een opnamegesprek. 'Dat moet anders kunnen', dacht meewerkend teamleidinggevende Malou Verhoeven.

De meewerkend teamleidinggevende van de OK Verkoever, een projectleider vanuit Systeembeheer en een projectleider vanuit het EPD besloten de handen ineen te slaan. Samen ontwikkelden zij een nieuwe werkwijze. Het communicatieproces is daarin volledig geautomatiseerd. Op de OK wordt van elke patiënt de situatie bijgehouden: of de patiënt voorbereid mag worden, of hij gebracht kan worden, of hij antibiotica mag krijgen en of hij weer opgehaald kan worden. De OK-planning is slim gekoppeld aan de gekozen situatie. Daardoor is op een groot beeldscherm direct zichtbaar wat de volgende actie is voor de verpleging. Het scherm hangt centraal in de verpleegpost. Zo zijn wijzigingen direct zichtbaar én heeft de verpleging ook inzicht in de piekmomenten op de OK.

Het resultaat is verbluffend: het aantal telefoontjes is met 90% afgenomen. Dat scheelt veel verstoringen voor verpleegkundigen tijdens hun werk. Dat heeft direct een positieve invloed op het verlenen van goede en veilige patiëntenzorg. En de patiënten komen nog steeds op tijd in de OK aan. Kortom: een win-win-win-situatie: voor de afdeling Short Stay Chirurgie, voor de OK én voor de patiënt.

90% MINDER  
TELEFOONTJES



**De belangen van Amphia als zorginstelling zijn groot. We zijn een complex bedrijf met een grote maatschappelijke verantwoordelijkheid. Daarop is toezicht noodzakelijk. Zo goed mogelijke zorg bieden staat voorop. Hoe Amphia dat in de praktijk wil brengen, staat in onze missie, visie en strategie 'Samen Gezonder'. De Raad van Toezicht (RvT) ziet erop toe dat de Raad van Bestuur zijn afspraken nakomt. Daarnaast geeft de RvT de Raad van Bestuur advies, waarbij de leden letten op de verhouding met het MSB-A en treedt op als werkgever van de Raad van Bestuur.**

In het verslagjaar 2018 is op 24 november mevrouw M. Groenewoud, vicevoorzitter van de Raad van Bestuur, overleden. De RvT heeft met diep leedwezen kennis genomen van dit overlijden. Mevrouw Groenewoud zal worden herinnerd om haar zeer gepassioneerde persoonlijke en warme stijl van leiding geven aan de Amphia-organisatie.

### In verbinding

De vijf leden van de RvT staan in nauw contact met het ziekenhuis. Samen met de Raad van Bestuur heeft de RvT in 2018 regelmatig overleg gevoerd met het MSB-A-bestuur. Verder hebben de leden van de RvT contact met de Ondernemingsraad, de Cliëntenraad en de Verpleegkundige Regieraad. En tot slot gaan zij tijdens hun afdelingsbezoeken in gesprek met medewerkers. Daarbij hebben zij onder meer aandacht voor ontwikkelingen binnen de zorg op de werkvloer, samenwerking, cultuur en dilemma's. In 2018 hebben de leden van de RvT in deze zogenoemde inspiratiesessies onder andere de afdelingen Radiologie, Spoedeisende Hulp, Apotheek, MDL/Endoscopiecentrum, Facilitair Bedrijf en het nieuwbouwproject bezocht. Ook in 2019 bezoekt de RvT weer diverse afdelingen.

### Vernieuwbouw

De nieuwbouw en de verbouw van de Amphia-locatie Molengracht kreeg ook in 2018 veel aandacht. De overgang naar het nieuwe gebouw in 2019-2020 leidt onvermijdelijk tot veranderingen en vernieuwingen van de werkprocessen, de zorgverlening en de werkverhou-

dingen. Deze veranderingen worden door iedereen met enthousiasme voorbereid. De RvT laat zich voortdurend informeren over de voortgang van de nieuwbouw, de ingebruikname daarvan en de verbouw van het bestaande pand op de locatie Molengracht.

### Trots

Ieders inzet, betrokkenheid en motivatie maakt Amphia tot wat het is: een topklinisch ziekenhuis waar kwalitatief goede zorg wordt verleend aan onze patiënten en waar plaats is voor ontwikkeling, wetenschap en innovatie. In 2018 is onze STZ-status opnieuw verlengd. Met de verhuizing naar de nieuwbouw (eind 2019) krijgt deze status een nog steviger fundament, waarop ieder zich met trots wil inzetten voor de beste patiëntenzorg.



#### Van links naar rechts:

Rob van Breemen, Machteld Roos, Kiki Lombarts, Wim Stalman (vicevoorzitter) en André Goedée (voorzitter)



# AMPHIA HEEFT EEN ACTIEVE ROL IN DE REGIO

We werken intensief samen met verschillende partners binnen en buiten de zorg. Denk aan huisartsen, andere ziekenhuizen en diverse regionale samenwerkingsverbanden. Dat doen we om de zorg binnen de regio optimaal te regelen, zodat patiënten snel en efficiënt geholpen worden. Welke samenwerkingen zijn er zoal?

# Amphia

## SAMENWERKING ZIEKENHUIZEN EN ZORGORGANISATIES

### Zorgorganisaties

Amphia stimuleert samenwerking in de zorg. We hebben onze partners in de zorgketen graag dichtbij. Zo verhuren wij bijvoorbeeld ruimte of verpachten we grond, zoals aan het radiotherapeutisch centrum van Instituut Verbeeten Breda, het expertisecentrum epilepsie van Kempenhaeghe, Surplus Zorg, Huisartsenposten West-Brabant en de dienstapotheken. Samen met de verloskundigen in de regio, de kraamzorg en Echocentrum Focus hebben we zelfs een centrum voor integrale geboortezorg ingericht: Annature. Voor revalidatie is Revant dichtbij.

### Transmuraal Centrum voor herstel en revalidatie

Het Transmuraal Centrum voor Herstel en Revalidatie wordt gevestigd in Amphia. In 2018 gaven we verdere invulling aan de inrichting hiervan. We bundelen onze krachten met Revant medisch specialistische revalidatie, Avoord Zorg en Wonen, Surplus Zorg, Thebe, Riethorst Stromenland, Volckaert, De MARQ en de huisartsen. Zo krijgen patiënten na een ziekenhuisopname de juiste zorg.

### Ziekenhuizen

Amphia heeft samenwerkingsverbanden met verschillende ziekenhuizen. Zo kunnen we makkelijk en snel gebruikmaken van elkaars deskundigheid. Enkele voorbeelden:

- Oncologie: we maken deel uit van het EMBRAZE-netwerk. Dit netwerk biedt patiënten in Zeeland en Noord-Brabant de best mogelijke oncologische zorg, zo dicht mogelijk bij huis.
- Met het Erasmus MC werken we nauw samen binnen de opleiding tot medisch specialist.
- Het Prinses Máxima Centrum voor kinderoncologie: Amphia is een van de shared-care-ziekenhuizen, voor de regio West-Brabant.
- Urologie: Amphia en het Bravis ziekenhuis werken nauw met elkaar samen op het gebied van prostaat- en blaaskankerzorg.
- Gynaecologische oncologie: Amphia werkt hiervoor samen met het Catharina Ziekenhuis in Eindhoven.
- Cardiologie: we werken onder meer samen met het Bravis ziekenhuis, het Maasstad ziekenhuis en het Elisabeth Tweesteden Ziekenhuis (ETZ).
- De neurochirurgen van het ETZ in Tilburg verrichten ook bij Amphia een aantal behandelingen.
- De medisch-microbiologische laboratoria van Amphia, het Bravis ziekenhuis en ZorgSaam zijn gefuseerd tot Microvida.
- De A+ apotheek beheren we samen met het Albert Schweitzer ziekenhuis.

## SAMENWERKING HUISARTSEN EN ZORGGROEPEN

### Huisartsenorganisaties

- Huisartsenkring West-Brabant.
- Zorggroep Het Huisartsteam.
- Huisartsen Zorggroep Breda.
- Zorggroep Oosterhout e.o. (Zorroo).
- Huisartsenpost Oosterhout.
- Stichting Huisartsenposten West-Brabant.

### Vitaal Oosterhout

- Een samenwerkingsverband met huisartsen in Oosterhout, Surplus, de gemeente Oosterhout en de GGD.
- Deelproject Animo: eerste programma's opgezet voor mantelzorgers, ouderen en chronisch zieken.
- Deelproject Vitale Data: resultaten op het gebied van ouderenzorg.
- Denkgroep Oosterhout: samenwerkingsverbanden van huisartsen en vakgroepen in het kader van Zorgprofiel Oosterhout (met Zorroo).

### Verbonden in Zorg

Amphia neemt deel aan dit samenwerkingsverband van zo'n twintig organisaties van huisartsen, ziekenhuizen, laboratoria, patiënten, verzekeraars, gemeenten, apothekers, GGZ, GGD en VVT-organisaties. We werken aan een regio waarin mensen in goede gezondheid met een hoge kwaliteit van leven zo lang mogelijk thuis kunnen wonen en leven. We doen dat door met elkaar de kwaliteit van zorg steeds beter te maken. Daarbij zorgen we er samen voor dat de zorg ook betaalbaar blijft. Naast een aantal specifieke projecten heeft dit samenwerkingsverband in 2018 de Koersnotitie vastgesteld, die is gericht op gezondheid en welbevinden. Drie gebieden staan hierbij centraal:

**Organiseren van zorg dichtbij.**

**Bevorderen van een gezonde leefstijl.**

**Samenwerken aan gezonde schakels.**

### Overige samenwerkingen met huisartsen

Daarnaast hebben we met huisartsenorganisaties samengewerkt aan:

- Zoek uw Zorgaanbieder: een digitaal platform dat bestaat uit een app en een website. Deze zijn onder andere bedoeld voor het delen van contactgegevens en samenwerkings-afspraken (samen met het Bravis ziekenhuis, Huisartsenkring West-Brabant en vier zorggroepen uit de regio).
- Ketenafspraken in de regio voor onder andere diabetes, COPD en cardiovasculair risicomanagement en andere zorginhoudelijke gebieden, zoals psychiatrie en gynaecologie.
- Een tevredenheidsonderzoek onder huisartsen.
- ZorgDomein, een digitale mogelijkheid voor reguliere en spoedverwijzing.
- De voorbereidingen van een Amphia-portaal voor huisartsen (ingericht en gekoppeld met huisartsen-informatiesystemen).

### SAMENWERKING GEMEENTE BREDA

- Amphia blijft actief deelnemen aan de 'health community' van de gemeente Breda. We werken aan zelfredzaamheid en preventie van zorg bij inwoners, helpen eenzaamheid terug te dringen en de gevolgen van laaggeletterdheid te verminderen.
- In 2017 hebben we met het Bravis ziekenhuis en Stichting Lezen en Schrijven het taalconvenant gesloten. We willen begrijpelijk zijn voor iedereen. In 2019 is dat bijvoorbeeld te merken aan de bewegwijzering van de nieuwbouw en de teksten die we schrijven.



### SAMENWERKINGEN IN DE REGIO

- Amphia neemt deel aan het Regionaal Netwerk Acute Zorg.
- We zijn ook lid van de West-Brabantse Ondernemers in de Zorg.
- Amphia doet mee aan het Regionaal Elektronisch Netwerk (REN) in Brabant. Dit netwerk bevordert de kwaliteit en de continuïteit van zorg door de elektronische uitwisseling van informatie tussen zorgaanbieders onderling en tussen zorgaanbieders en hun patiënten te verbeteren.
- Amphia is penvoerder op het gebied van de bestrijding van antibioticaresistentie en werkt hierbij samen met vele partners in interregionaal verband.
- We werken samen met thuisdialyse-organisaties voor mogelijkheden op het gebied van thuisdialyse.
- We werken voor diagnostiek samen met de laboratoria van Star-SHL.
- Met Avans en de Breda University of Applied Sciences werken we samen om elkaar te versterken.

## HOOGWAARDIGE ZORG BIJ BLAAS- EN PROSTAATKANKER

**Nieuwe ontwikkelingen en behandelmethoden maken de zorg voor kanker steeds complexer. Om patiënten met prostaatkanker en blaaskanker optimale zorg te bieden, zijn Amphia en het Bravis ziekenhuis in 2018 een nauwe samenwerking op dit gebied gestart. Deze samenwerking is onderdeel van het overkoepelende oncologische samenwerkingsverband Embraze.**

De diagnose kanker is ingrijpend. De patiënt wil de beste zorg krijgen van ervaren medisch specialisten. Die zorg bieden Amphia en Bravis door hun ervaring en kennis te bundelen. Doordat we dezelfde operatie vaak uitvoeren, ontstaat optimale specialisatie. Amphia en Bravis concentreren de complexe operaties voor prostaat- en blaaskanker daarom sinds oktober 2018 binnen een vast team van urologen uit beide ziekenhuizen. Daarbij wisselen we ook kennis en kunde uit. Het behandeltraject is in beide ziekenhuizen gelijk: gestandaardiseerd, up-to-date en van hoge kwaliteit.

### Zorg dicht bij de patiënt

De zorg wordt dicht bij de patiënt georganiseerd, zodat die zo min mogelijk tijd kwijt is aan reizen en contactmomenten. De huisarts verwijst de patiënt door naar het vertrouwde ziekenhuis. Daar vinden de diagnostiek en de eerste behandeling plaats. Wordt tijdens het behandeltraject besloten tot een operatie, dan volgt een opnamegesprek in het ziekenhuis waar de operatie plaatsvindt. Eenmaal thuis gaat de patiënt voor de nabehandeling en nazorg weer naar zijn vertrouwde ziekenhuis. De behandeling van blaaskanker gebeurt in Amphia (radicale cystectomie, het verwijderen van de blaas met de operatierobot). Operaties in verband met prostaatkanker vinden plaats in het Bravis ziekenhuis (prostatactomie, het verwijderen van de prostaat met de operatierobot).



#### Van links naar rechts:

Urologen Henry Bickerstaffe (Bravis), Ilze van Onna (Amphia), Robert-Jan Hillenius (Bravis) en Deric van der Schoot (Amphia) werken als één team aan hoogwaardige zorg voor patiënten met blaas- en prostaatkanker.

### Embraze

Om de kwaliteit van de zorg voor patiënten met kanker continu te verbeteren en de kans op genezing te vergroten, startten zeven ziekenhuizen, waaronder Bravis en Amphia, en twee instituten voor radiotherapie in Brabant en Zeeland het kankernetwerk Embraze. Uitgangspunt hierbij is 'op een van de meest kwetsbare momenten in het leven van de patiënt de best mogelijke zorg leveren, dicht bij huis of in de regio'. De ziekenhuizen en instituten binnen Embraze behandelen samen ruim 10% van de Nederlandse kankerpatiënten.

## ÉÉN ZIEKENHUIS IN BREDA

**Breda is een nieuw gebouw rijker. En dat ging niet vanzelf: in 2018 waren soms meer dan 500 bouwvakkers bezig om de nieuwbouw zo ver af te maken, dat deze half 2019 opgeleverd kan worden. Het gebouw is wind- en waterdicht en alle gevelelementen zijn bevestigd. De nieuwbouw past tussen de andere markante gebouwen in Breda.**

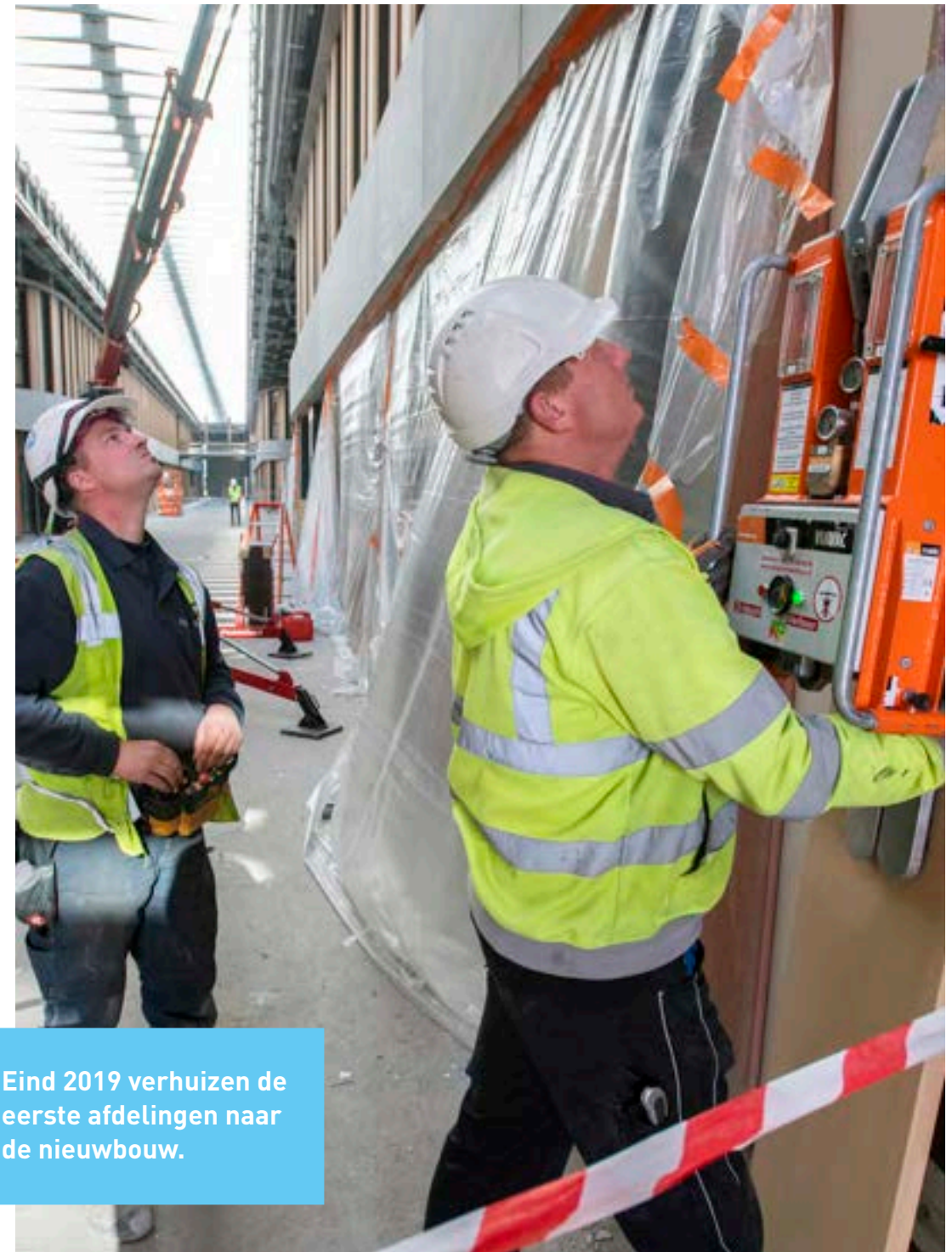
### Stilstaan bij mijlpalen

“In 2018 hebben we meerdere mijlpalen bereikt met de nieuwbouw”, vertelt Jasper Meijer, projectdirecteur Vernieuwbouw Amphia. “Begin 2018 zijn de nieuwe hoofdingang en de passage in gebruik genomen. Patiënten, bezoekers en medewerkers kunnen hierdoor al ervaren hoe de nieuwbouw eruit komt te zien. Met het doorbreken van de muur van de logistieke gang zijn de nieuwbouw en bestaande bouw met elkaar verbonden en zijn we één ziekenhuis. Dit zie je ook terug in de plannen voor de verbouwing van de bestaande bouw, waarbij de uitstraling van de bestaande bouw gaat aansluiten op die van de nieuwbouw.”

### Patiënt centraal

“Onze strategie ‘Samen Gezonder’ legt de nadruk op de zorg voor gezondheid. De zorgvraag van de patiënt komt nog meer centraal te staan. Ons nieuwe ziekenhuis is daarbij belangrijk. Patiënten hoeven straks niet meer het hele ziekenhuis door voor afspraken, omdat afdelingen die veel met elkaar te maken hebben dicht bij elkaar in de buurt zitten. Doordat ook de zorgprofessionals dicht bij elkaar zitten, kunnen zij sneller overleggen en afstemmen, waardoor patiënten ook snel weten waar zij aan toe zijn.”

“De zorg is verdeeld in thema’s. In de nieuwbouw komt het interventiegebouw, met acute zorg, de spoedeisende hulp, operatiekamers en de huisartsenpost. De drie andere thema’s binnen de nieuwbouw zijn Oncologie, Vrouw Moeder Kind en Hart & Vaten. In de bestaande bouw komt het thema Bewegen met onder andere een ingrepen centrum voor planbare zorg.”



**Eind 2019 verhuizen de eerste afdelingen naar de nieuwbouw.**

Volg de bouw via de webcam: [www.bouwwebcam.nl/amphia](http://www.bouwwebcam.nl/amphia).

## CIJFERS VAN DE NIEUWBOUW IN 2018

**1744**

zonnepanelen op de  
de parkeergarage

**8 KM**

latten in de  
lattenwanden

6 systemen op 100 meter diepte:  
3 koudebronnen om het gebouw  
te koelen in de zomer en 3  
warmtebronnen om het gebouw  
te verwarmen in de winter.

**16 OK'S**

waarvan 2 hybride

**400 KM**

elektrakabels

**10.250**

M2 gevelbekleding

## NIEUW AMPHIA: WE DOEN HET SAMEN

Hoe gaan we straks werken in het nieuwe Amphia? Daar zijn het kernprogramma Nieuw Amphia en de (zorg)professionals in het ziekenhuis volop mee bezig. Dat doen zij aan de hand van onze strategie 'Samen Gezonder'. Uitgangspunt hierbij is dat we de patiënt en diens naasten centraal stellen bij de inrichting van de zorg.

De indeling van de nieuwbouw zorgt ervoor dat de zorgprofessionals straks nog beter kunnen samenwerken. Verschillende werkgroepen zijn vanuit dat perspectief bezig met het herontwerpen van zorg- en werkprocessen. Daarnaast lopen er verschillende projecten die de organisatie in brede zin beïnvloeden, zoals patiëntenvervoer, het bevoorradingsconcept en het nieuwe medicatieproces. De uitwerking hiervan gebeurt met veel energie en passie. We kijken uit naar het moment waarop de nieuwbouw in gebruik kan worden genomen.

### De zorg nog beter organiseren

"Het bouwen aan een nieuwe organisatie gaat verder dan alleen staal en stenen. We benutten de bouw ook om onze zorg opnieuw onder de loep te nemen en te kijken hoe we het nog beter kunnen organiseren voor én met de patiënt. Dat doen we samen met onze medewerkers, medisch specialisten, patiëntverenigingen en de Cliëntenraad. Zo kunnen we onze zorg inrichten vanuit de zorgvraag van de patiënt en houden we tegelijkertijd ook rekening met alle ontwikkelingen en trends in de zorg," vertelt Roel de Vos, programmadirecteur Nieuw Amphia.

### Samenwerken

Om de afdelingen handvatten te bieden tijdens het veranderproces, hebben 400 medewerkers een Lean-training gevolgd. Hiermee hebben zij verschillende middelen en technieken geleerd om zelf aan de slag te gaan met het herontwerpen en verbeteren van processen op hun afdeling en over de grenzen van hun eigen afdeling heen.



"We doen het echt samen en dat voelt goed, want wij willen elke patiënt de beste zorg bieden."

### Vooraf testen

Roel de Vos: "De nieuwe processen toetsen we ook samen. Hiervoor werken we nauw samen met de Cliëntenraad. Denk hierbij aan het testen of de nieuwe bewegwijzering voor meerdere patiëntengroepen effectief is. Ook de nieuwe opstelling van de apotheek is door de Cliëntenraad getest. De bevindingen worden meegenomen in de verdere uitwerking van de nieuwe processen. We doen het echt samen en dat voelt goed, want wij willen elke patiënt de beste zorg bieden."

### Vooruitblik

Vanaf juni 2019 worden alle plannen en nieuwe werkwijzen in de praktijk getest. Iedereen die in de nieuwbouw gaat werken, leert vanaf juni het gebouw en zijn nieuwe afdeling kennen en doorloopt samen met collega's de nieuwe werkprocessen. Zo is iedereen straks goed ingewerkt. Eind november vindt de verhuizing plaats.

# ZORG VOOR VROUW, MOEDER EN KIND CENTRAAL GEORGANISEERD

In een van de vier bouwdelen van de nieuwbouw wordt de zorg georganiseerd rond vrouw, moeder en kind. “Kindergeneeskunde, gynaecologie, de verloskamers, de kraamafdeling, het bekkenbodencentrum en de afdeling Urologie zijn straks allemaal gehuisvest in één vleugel. Dit levert voor moeder, kind en zorgpersoneel veel voordelen op”, vertelt Bonny Boersbroek-Noët, bedrijfsmanager van de zorgkern Verloskunde, Gynaecologie & Kindergeneeskunde.

### Ruimte voor specialistische zorg

“De zorg voor moeder en kind is in de nieuwbouw geïntegreerd op één kamer, waardoor de kraamvrouw en de baby op dezelfde kamer kunnen worden behandeld. De kamers bieden alles wat moeder en kind voor, tijdens en na een bevalling nodig hebben. Iedere kamer heeft een eigen badkamer en de (mobiele) bevalbaden bieden de mogelijkheid om in het water te bevallen. Er is ook meer ruimte voor specialistische zorg. Zo kan in de toekomst een ruggenprik straks op een verloskamer worden toegediend en hoeven vrouwen tijdens de bevalling niet meer verplaatst te worden. Mocht een keizersnede onvermijdelijk zijn, dan is de operatiekamer in het nieuwe ziekenhuis dichtbij en kunnen we snel handelen.”

### Bij elkaar

“Zolang moeder en kind nog niet naar huis mogen, brengen zij de kraamdagen door op de afdeling. De nieuwe kraamsuites hebben geen beperking in de bezoektijden én de partner kan hier blijven slapen. Wij vinden de hechting tussen de ouders en het kind erg belangrijk. Daarom zijn onze kraamsuites ruim opgezet, waardoor ouders altijd bij hun kindje kunnen zijn. Ook als de baby in een couveuse ligt. Dan komt de couveuse in de eigen kamer te staan, zodat het gezin zo veel mogelijk bij elkaar verblijft.”

### Direct geholpen

Verder komt er op de poli Gynaecologie een behandelkamer waar een arts meteen een behandeling kan uitvoeren. “Zo kunnen patiënten direct op de afdeling worden geholpen. Bij een uitstrijkje kunnen we dan meteen ingrijpen als dat nodig is. Dit is vriendelijker voor vrouwen met gynaecologische problemen. Zo hoeven zij niet meer het hele ziekenhuis door voor hun afspraken.”





# DE KWALITEIT EN VEILIGHEID CONTINU VERBETEREN

**Goede zorg draait om aandacht: voor patiënten én voor medewerkers. Vanuit die visie heeft Amphia beleidsspeerpunten geformuleerd, zoals kwaliteit en veiligheid. Ook investeren we in onze professionals. Oprechte interesse en continu verbeteren zijn daarbij van groot belang.**

Daarnaast bekijken we hoe we onnodige registratielast en de daarbij behorende kosten kunnen verminderen. Een onderdeel hiervan is het heroverwegen van onze deelname aan een aantal keurmerken. De punten die nodig zijn voor het behalen van het keurmerk nemen we op in onze eigen kwaliteitscyclus.

### Peer support

Werken in een ziekenhuis kan heftig zijn. Regelmatig maken medewerkers dingen mee die veel indruk maken of lastig los te laten zijn. In 2018 zijn we daarom gestart met peer support, de mogelijkheid om een collega in vertrouwen te kunnen spreken als zich tijdens het werk een ingrijpende gebeurtenis heeft voorgedaan. In Amphia zijn 45 medewerkers, verdeeld over verschillende disciplines, opgeleid tot peer supporter. Zij bieden hulp en laagdrempelige collegiale ondersteuning aan via een match met 'eigen' collega's.

### Ontwikkelingen Veilig Incidenten Melden

In 2018 hebben verschillende ontwikkelingen plaatsgevonden binnen het Veilig Incidenten Melden (VIM). Zo heeft Amphia meer verbeteracties uitgevoerd naar aanleiding van bijna-incidenten. Ook is het proces van de preoperatieve voorbereiding onder de loep genomen en hebben we het proces van medicatievoorbereiding in de Orthopedische Kliniek verbeterd. Verder zijn we gestart met het ontwikkelen van een nieuw, digitaal meldformulier. Afgelopen jaar heeft ook de pilot 'VIM-ontwikkeltraject' plaatsgevonden. Daarin zijn teamleiding-



gevenden en VIM-commissies geschoold in analysemethodieken en het effectief werken met VIM. Vanwege het succes hiervan wordt deze pilot in 2019 verder uitgerold.

### Het nieuwe veiligheidsdenken: Safety II

Binnen de gezondheidszorg leren we van klachten, incidenten en calamiteiten. Uit literatuur blijkt echter dat dit maar 10% is van de zorg die we dagelijks leveren. 90% gaat dus goed! Maar tot op heden leren we daar niet actief van. Amphia is in 2018 gestart met dit nieuwe veiligheidsdenken, Safety II genaamd. Twee medisch specialisten en twee adviseurs binnen de kern Kwaliteit en Veiligheid hebben een training gevolgd over het vertalen van Safety II naar de praktijk.

In 2018 zijn een aantal zorgprocessen in beeld gebracht en geanalyseerd met de Functional Resonance Analysis Method (FRAM), een methodiek die hiervoor is ontwikkeld. Dit jaar worden deze acties voortgezet en organiseert Amphia samen met schadeverzekeraar MediRisk een symposium over Safety II voor de Nederlandse ziekenhuizen.

## ALTIJD EN OVERAL ONLINE INZAGE

Tijdens de Open Dag op zaterdag 2 juni heeft Amphia het patiëntenportaal mijnAmphia gelanceerd. Dit portaal geeft patiënten altijd en overal online toegang tot hun medische gegevens. Dit sluit naadloos aan op onze strategie 'Samen Gezonder', waarin we patiënten regie willen geven over hun eigen gezondheid.

### Altijd en overal online inzage

In mijnAmphia kunnen patiënten onder andere onderzoeksuitslagen bekijken, een overzicht van hun afspraken zien, brieven nalezen die Amphia aan hun huisarts heeft gestuurd, online een vraag stellen aan het behandelteam of alvast in alle rust een vragenlijst invullen. Of en wanneer de patiënt zijn resultaten bekijkt, bepaalt hij zelf.

### Efficiëntere consulten

Een groot voordeel van het portaal is dat patiënten zich beter op consulten kunnen voorbereiden. Hierdoor gaan ze met meer specifieke vragen het gesprek in. Daardoor wordt een consult efficiënter. Een ander voordeel is dat de patiënt meehelpt om de gegevens in zijn eigen dossier actueel en correct te houden. Hij kan doorgeven of gegevens niet (meer) juist zijn.

Meer informatie over mijnAmphia is te vinden via [www.amphia.nl/mijnamphia](http://www.amphia.nl/mijnamphia).

Meer informatie over de doelen van het VIPP-programma vindt u via [www.vipp-programma.nl](http://www.vipp-programma.nl).

### Onderdeel van het VIPP-programma

Amphia sluit met deze ontwikkelingen aan op de landelijke ambities rondom gegevensuitwisseling in de zorg. Dat blijkt ook uit onze succesvolle deelname aan het Versnellingsprogramma voor Informatie-uitwisseling Patiënt en Professional (VIPP) van de Nederlandse Vereniging van Ziekenhuizen. In 2018 is Amphia als eerste instelling positief beoordeeld op een van de resultaten van dit programma. Zo kunnen patiënten van Amphia al sinds januari 2018 binnen drie dagen en op een veilige manier een digitaal afschrift van hun dossier ontvangen. Het behalen van dit eerste onderdeel was een belangrijke stap naar online inzage van medische gegevens via mijnAmphia.



# DE CLIËNTENRAAD VERTEGENWOORDIGT DE CLIËNTEN VAN AMPHIA

**De Cliëntenraad van Amphia volgt het beleid van het ziekenhuis en brengt gevraagd en ongevraagd advies uit aan het bestuur. Piet Berkers, voorzitter van de Cliëntenraad, licht de speerpunten van 2018 verder toe.**

### **De patiënt centraal**

“Patiënten staan centraal binnen Amphia. Daarom spreken we hen regelmatig, zodat we de dienstverlening verder kunnen verbeteren. In 2018 hebben we gebruikgemaakt van ons digitale Cliëntenpanel met ruim vierhonderd leden. We hebben hun mening gevraagd over onderwerpen als de inrichting van de poliklinische apotheek en het stiltecentrum, de bewegwijzering in het nieuwe gebouw en het serviceconcept van het Facilitair Bedrijf. Dit hebben we meegewogen in onze adviezen aan het bestuur.”

“Eind 2018 is het Cliëntenpanel omgezet naar een Amphia Panel. Dit bestaat uit een nog grotere groep patiënten die recent zorg hebben ontvangen bij Amphia. De antwoorden van de panelleden dragen bij aan de kwaliteitsverbetering van de zorg.”

### **Toegankelijkheid**

De zorg die Amphia levert moet zo toegankelijk mogelijk zijn voor iedereen. “Wij monitoren daarom ieder jaar de toegangstijden en wachttijden. Amphia heeft op aanbeveling van de Cliëntenraad een systeem ingevoerd waarbij mensen die langer dan een uur moeten wachten op de polikliniek een gratis uitrijkaart voor de parkeergarage krijgen. Daarnaast zijn we actief in werkgroepen voor de inrichting en werkwijzen in het nieuwe ziekenhuis.”

### **Van links naar rechts:**

Annemie Klomp, Jan Akkermans, Petra Zähringer, Monique Vermijs, Piet Berkers, Annemarie Smeulders-van Rooij, Johan van Es, Yvonne van Persie en Piet van den Blik. Niet op de foto: Toine van Es en Monique Jansen



### **Kwaliteit en veiligheid**

Binnen Amphia wordt zeer professioneel en toegewijd gewerkt. “Toch gaat er af en toe iets mis en daar leren we van. Patiënten die een klacht willen indienen, krijgen te maken met de klachtenregeling. Daarover hebben we als Cliëntenraad geadviseerd. We behandelen zelf geen individuele klachten. Wel hebben we in het afgelopen jaar mensen die een klacht hadden ingediend achteraf gevraagd naar hun ervaringen. Zo kunnen we met elkaar de klachtenprocedure verder optimaliseren.”

### **Werkbezoeken in de regio**

Het dagelijks bestuur van de Cliëntenraad is iedere dinsdagochtend aanwezig in het ziekenhuis. “In 2018 zijn we onze achterban ook buiten het ziekenhuis gaan bezoeken, bijvoorbeeld in de moskeeën in Breda en omstreken. In 2019 gaan we verder met de werkbezoeken in de regio om van inwoners te horen wat er speelt en wat zij van Amphia verwachten. Zo kunnen we ons werk nóg beter doen voor onze patiënten.”

### **Nieuw ziekenhuis**

“Amphia is een betrouwbaar, geavanceerd en goed ziekenhuis aan de vooravond van de verhuizing naar een nieuw gebouw. Het nieuwe ziekenhuis biedt prima mogelijkheden om de zorgverlening verder te optimaliseren. Hier dragen wij als Cliëntenraad graag ons steentje aan bij.”

**Meer informatie over het werk van de Cliëntenraad is te vinden op [www.amphia.nl/cliëntenraad](http://www.amphia.nl/cliëntenraad)**

## GESPREKKEN MET NAASTEN: “SOMS VALT ER NIETS TE ZEGGEN”

**De cardiothoracale chirurgie van Amphia scoort hoog op patiënttevredenheid. Vooral over het team Patiëntenbetrekkingen zijn mensen erg te spreken: 15 verpleegkundigen staan 24 uur per dag paraat om de naasten van patiënten op te vangen en te begeleiden. Nelly Verwijmeren is een van hen.**

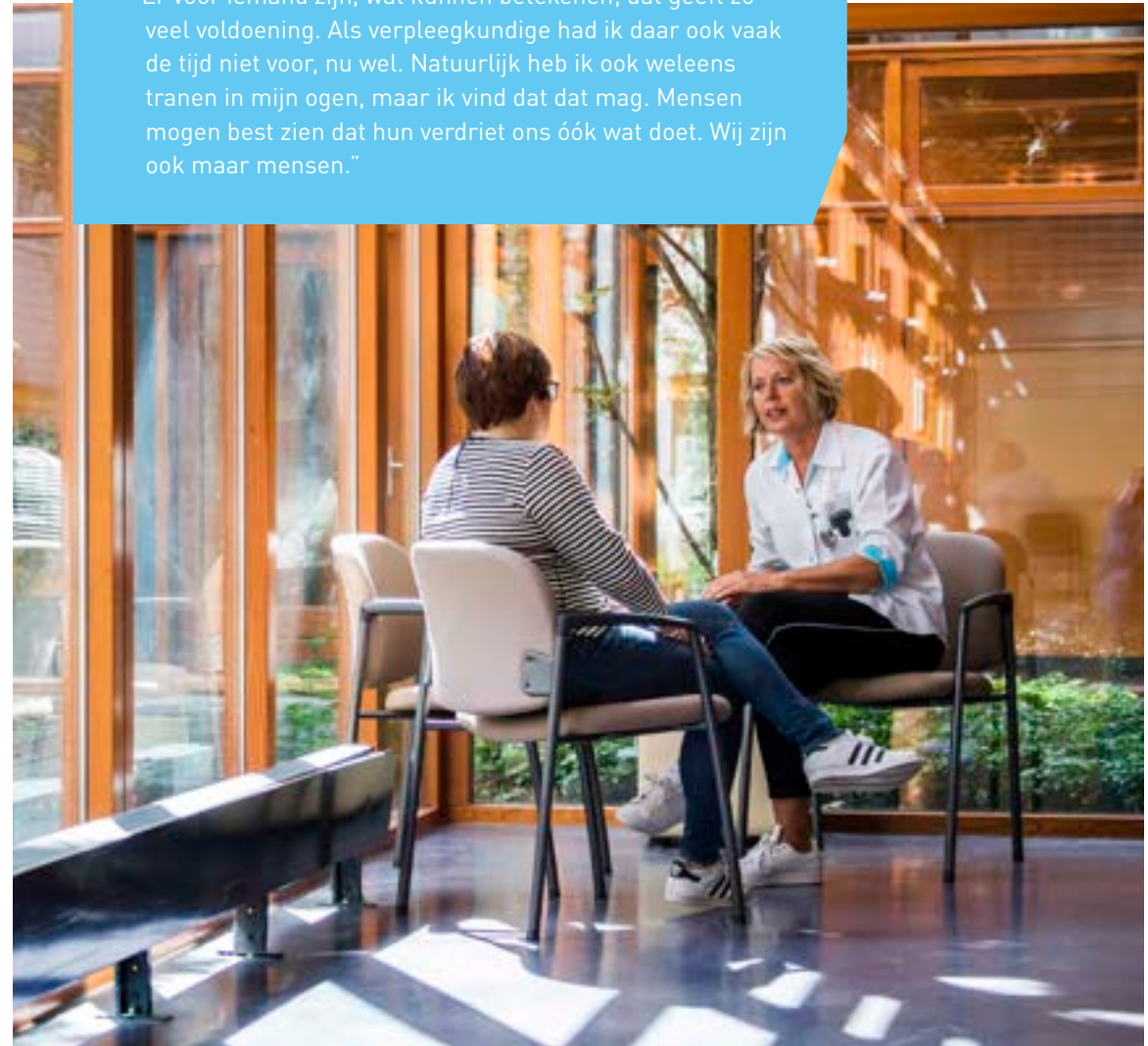
“Ik vang de familie op van patiënten op de IC, patiënten met spoeddoetters, geplande hartoperaties, trauma’s en reanimaties op de SEH en patiënten die een IAT-procedure hebben ondergaan bij Neurologie. Ik zorg ervoor dat ze een arts te spreken krijgen en leg uit wat er gaat gebeuren. Bij de gesprekken met de artsen zorg ik dat de familie begrijpt wat er gezegd wordt. En bij slechtnieuwsgesprekken probeer ik hen tot steun te zijn en troost te bieden. Het is onze taak om voor de wensen van de familie op te komen en te zorgen dat we dingen voor elkaar krijgen. Hoe dan ook. Maar soms valt er niets te zeggen en kun je alleen maar naast iemand zitten en zijn hand vasthouden.”

### Heftig

“Natuurlijk is ons werk soms heftig. We komen veel ellende en verdriet tegen. Gelukkig hebben we een fijn team, waarbinnen we kunnen praten over heftige ervaringen om die zo een plekje te geven. En je krijgt er veel voor terug. De familie is vaak heel blij met ons en laat dat ook merken. Ook artsen waarderen onze bijdrage. Zij hebben niet altijd voldoende tijd voor extra familiebegeleiding als het slecht gaat met de patiënt. Wij gelukkig wel.”

### Tranen mag je laten zien

“Er voor iemand zijn, wat kunnen betekenen; dat geeft zo veel voldoening. Als verpleegkundige had ik daar ook vaak de tijd niet voor, nu wel. Natuurlijk heb ik ook weleens tranen in mijn ogen, maar ik vind dat dat mag. Mensen mogen best zien dat hun verdriet ons óók wat doet. Wij zijn ook maar mensen.”



## SAMEN WERKEN AAN DE BESTE ZORG

“We willen dat de verpleegkundigen in Amphia de beste, veiligste en meest patiëntgerichte zorg verlenen”, vertelt Ellen Verheesen, voorzitter van de Verpleegkundige Regieraad. “Excellente zorg, noemen we dat. Verpleegkundigen nemen daarin hun professionele verantwoordelijkheid en werken aan de verdere ontwikkeling van hun beroep.”

### De patiënt centraal

“Bij excellente zorg staat de patiënt centraal. De verpleegkundigen werken daarbij vanuit een organisatie die haar zaken goed op orde heeft en die continu werkt aan kwaliteitsverbetering. Het resultaat is een gezonde en productieve werkomgeving voor verpleegkundigen, die daardoor de best mogelijke zorg kunnen leveren. De nieuwbouw van het ziekenhuis draagt hier ook zeker aan bij.”

### Maandelijks bijeenkomsten

“Maandelijks komen de verpleegkundigen die werken aan excellente zorg bij elkaar. Ze delen best practices, bespreken beroepsinhoudelijke thema's en werken samen aan projecten. Zo zijn zij bijvoorbeeld enthousiast bezig met de goede voedingstoestand van patiënten, medicatieveiligheid en het Elektronisch Patiëntendossier (EPD). Tijdens de kenniskring Verpleegkundig leiderschap werken de teamleiders aan uniforme zorg en procesoptimalisatie. Dit heeft gezorgd voor een optimale structuur van verpleegkundige zeggenschap.”

### Kennis opdoen en uitwisselen

“Ook dit jaar hebben we weer TopZorg-lezingen georganiseerd, onder meer over optimale samenwerking rond het bed, het meten van de kwaliteit van verpleegkundige zorg, antistolling, value based healthcare en palliatieve zorg. De Dag van het Verpleegkundig Onderzoek



was een succes met een lezing en een rondetafelconferentie met professor Marieke Schuurmans (UMC Utrecht). Daarnaast presenteerden verpleegkundig specialisten in opleiding hun literatuuronderzoek.”

### Protocollen aanscherpen

“Verpleegkundig onderzoek geeft ons inzicht in de werkomgeving van verpleegkundigen in Amphia. Aan welke kenmerken moet hun werkomgeving voldoen, zodat zij excellente zorg kunnen leveren? Aan de hand van de beter-laten-lijst van IQ Healthcare hebben we in 2018 onderzocht welke onnodige handelingen er voorkomen in onze protocollen. Daarnaast hebben we samen met de Erasmus Universiteit inzichtelijk gemaakt hoe verpleegkundige zorgprocessen geoptimaliseerd kunnen worden door een effectieve meting en terugkoppeling van verpleegsensitieve indicatoren.”

### Voorkeuren

“Door de ‘Vraag van de Maand’ hebben we meer inzicht gekregen in het dagelijks werk van verpleegkundigen, zoals hun voorkeur voor werktijden, hun visie op de verhouding mbo- en hbo-verpleegkundigen, de toepassing van Evidence Based Practice en hun verwachtingen ten aanzien van het werken in Nieuw Amphia.”

# DE ONDERNEMINGSRAAD DENKT MEE, PRAAT MEE EN BESLIST MEE

**De Ondernemingsraad (OR) kijkt vanuit het perspectief van de patiënt, medewerker, organisatie én cultuur naar de beleidsvoornemens en ontwikkelingen binnen Amphia. We gaan uit van een gedeelde passie, maar met een eigen verantwoordelijkheid, waarbij de OR actief meedenkt. Patiënten staan centraal binnen Amphia. De OR vindt echter dat dit niet kan zonder ook de medewerker centraal te stellen. Vanuit dat perspectief zijn we gesprekspartner van de diverse gremia binnen Amphia.**

### Organisatie van de OR

In 2018 vonden er diverse wisselingen plaats. In het voorjaar kreeg de OR een nieuw bestuur en een nieuwe ambtelijk secretaris. Daarnaast zijn een aantal vacatures ontstaan. Begin 2019 vonden de OR-verkiezingen plaats. Daarna is de OR weer op volle sterkte gekomen om verder te werken aan een professionele en slagvaardige OR.

### Speerpunten in 2018

Samen met de bestuurders heeft de OR diverse advies- en instemmingaanvragen afgehandeld. Opvallende onderwerpen waren de AVG en het aangepaste privacyreglement voor medewerkers, de betrokkenheid bij het Strategisch Opleidingsplan en de aanvraag voor de KiPZ-gelden, en het Arbobeleid. Daarnaast is de OR uitgebreid betrokken bij de overgang naar de nieuwe systematiek van jaargesprekken die in 2019 zijn beslag krijgt en de overgang naar een Generiek Functiegebouw. Verder is er een nieuwe werkwijze voor peer support geïntroduceerd, waar de OR mee heeft ingestemd.

De OR heeft de financiële aspecten, de kaderbrief, de begroting en de jaarrekening kritisch gevolgd. Verder zijn de zorgen over de



### Van links naar rechts:

Yvonne Hendriks, Luc Kramers, Anita Broeders, Gerard Groeneveld, Alex de Vilder, Nynke Rosier (voorzitter), Rob Dijkstra (vice voorzitter), Margot Arnaud de Calavon, Steije van Hees, Marjo Smulders (ambtelijk secretaris), Bianca Kuijsters en Mohamed Aladal.Marga Oosterom, Adriënné Mol, Inge van der Linden, Lavinia Manca, Annemiek van Hassel en Joep Verboven. Niet op de foto: Adriënné Corbet, Ineke Groeneveld, Nadine Mathys en Mieke Riemslag

arbeidsmarktproblematiek, het ziekteverzuim en de cultuuraspecten binnen Amphia uitgebreid besproken. Eind 2018 heeft dit geleid tot een gezamenlijke brainstorm met de Raad van Bestuur, het Medisch Specialistisch Bedrijf, de Verpleegkundige Regieraad (VRR) en de Kenniskern P&O, die in 2019 een vervolg krijgt. Met de blik op 2019 en de verhuizing naar de nieuwbouw in het vizier, heeft de OR gevraagd en ongevraagd geadviseerd over onderwerpen als besturingsfilosofie en organisatiestructuur. Daarbij wordt de procesinrichting van de nieuwbouw actief gevolgd.

### Verbinding

Gedurende het jaar staat de OR in verbinding met de VRR als regisseur van het onderwerp functiedifferentiatie. De OR is aangesloten bij diverse overleggen over dit onderwerp. Daarnaast zijn in 2018 gesprekken gestart met het Medisch Specialistisch Bedrijf (MSB-A), die in 2019 een vervolg krijgen. In het kader van 'Samen Besturen' zoeken de Raad van Bestuur, het MSB-A-bestuur en de OR elkaar vaker op, in formele overlegsituaties (de Overlegvergadering) en in informele periodieke overleggen. De OR heeft de verbinding met de medewerkers gezocht via afdelingsbezoeken en wil dit verder uitbouwen. Goede adviezen over organisatievraagstukken beginnen immers met communicatie met de achterban, zichtbaarheid en bereikbaarheid. Zo weet de OR wat er speelt en kunnen de leden hun werk nóg beter doen.

## 5 FEBRUARI 2018 MINISTER BRUINS EN AMPHIA IN GESPREK OVER ANTIBIOTICARESISTENTIE

Op 5 februari 2018 bracht minister Bruno Bruins van VWS een bezoek aan Amphia. Daarbij is de minister uitgebreid geïnformeerd over de aanpak van antibioticaresistentie. Bacteriën worden in toenemende mate ongevoelig voor antibiotica. Dit maakt het effectief behandelen van infectieziekten lastiger, met ziekte, sterfte en onnodige kosten als gevolg. Amphia speelt in de grensregio een voorstrekkersrol in de aanpak van antibioticaresistentie.



## KWARTAAL 1

### Een overzicht van het 1e kwartaal:

- 31 januari: Locatie Amphia Langendijk is verkocht
- 5 februari: Patiëntenverenigingen denken mee over de nieuwbouw
- 21 februari: Opening van de KNO-poli in Oosterhout
- 27 februari: Geplande zorg verzet vanwege de griepepidemie
- 2 maart: Vijf jaar Mohs-chirurgie voor de behandeling van huidkanker
- 19 maart: Aandacht voor darmkanker tijdens het eerste Amphia Robotcongres
- 26 maart: Bestaande bouw verbonden met de nieuwbouw

## 2 JUNI 2018

# AMPHIA BLIKT TERUG OP EEN ZEER GESLAAGDE OPEN DAG

Op zaterdag 2 juni opende Amphia zijn deuren voor het publiek tijdens de Open Dag. Het was een geslaagde dag voor de deelnemende locaties in Oosterhout (Pasteurlaan) en Breda (Langendijk en Molengracht). Ruim 9000 bezoekers kwamen een kijkje nemen achter de deuren van Amphia en meedoen met activiteiten voor jong en oud. Ook de nieuwbouw trok vele geïnteresseerden - bijna 4000 mensen kwamen een blik werpen op de bouw.

Artsen, verpleegkundigen en andere medewerkers stonden klaar voor de vele bezoekers. Zij lieten hen de veelzijdigheid van het ziekenhuis ontdekken door te zien, te doen en te beleven. Olof Suttorp, voorzitter van de Raad van Bestuur: "Medewerkers en medisch specialisten hebben zich vol ingezet om bezoekers het ziekenhuis echt te laten ervaren. Bezoekers konden zelf in een simulatie ervaren hoe het is om te opereren. Dit maakte grote indruk, mooi om te zien."

Op de drie locaties waren verschillende activiteiten gepland. In Oosterhout pakten onder andere de Orthopedische Kliniek Amphia en de afdeling Kindergeneeskunde uit met leuke activiteiten. Op de locatie Langendijk stonden ouderenzorg en de zorg voor moeder en kind centraal. Op de locatie Molengracht waren de nieuwste onderzoeks- en behandeltechnieken te zien. In de centrale hal werden demonstraties gegeven van de Spoedeisende Hulp en de Intensive Care. Amphia kijkt terug op een succesvolle Open Dag.

### Een overzicht van het 2e kwartaal:

- 11 april: Amphia weer in de voorhoede als topklinisch opleidingsziekenhuis
- 16 april: Breda spint voor Amphia
- 15 mei: Bezoektijden Amphia worden ruimer
- 14 juni: Amphia verzorgt de medische ondersteuning tijdens de Champions Trophy
- 19 juni: Amphia verstuurt apotheekrecepten digitaal

### Kijkje achter de bouwhekken van de nieuwbouw

Aannemersconsortium Four Care en Amphia stelden de nieuwbouw open voor bezoekers. Dit gebeurde in het kader van de Dag van de Bouw. Via een uitgezette route konden bijna 4000 geïnteresseerden zien hoe de bouw van het nieuwe ziekenhuis gevorderd was. Tijdens de route kregen zij informatie over de bouw, de verschillende ruimtes en de nieuwe zorg- en werkprocessen in het ziekenhuis.





## 28 AUGUSTUS 2018

### 1744 zonnepanelen geplaatst op het dak van onze parkeergarage

Het dak van de Amphia parkeergarage op de locatie Molengracht is 'aangekleed' met 1744 zonnepanelen. Deze kunnen met 488,32 kWp (kilowattpiek) de hele parkeergarage voorzien van stroom. Op jaarbasis is dit 400.000 kWp. Dit staat gelijk aan het jaarlijkse stroomverbruik van 100 huishoudens. De opgewekte stroom wordt onder andere gebruikt voor de 9 elektrische laadpalen, de verlichting in de garage en het opladen van de pendelbusjes. Alle stroom die niet wordt gebruikt, wordt teruggeleverd aan het elektriciteitsnet.

### Duurzame bedrijfsvoering

De plaatsing van de zonnepanelen door Rooftop Energy sluit goed aan bij de visie van Amphia. We leveren graag een bijdrage aan een duurzame ontwikkeling van de leefomgeving. Het ziekenhuis doet op dit gebied meer. In 2015 ondertekende Amphia met de gemeente Breda een Green Deal. Daarin staan afspraken over het zuinig en slim omgaan met energie, water, voedsel, afval en medicijnen. Om de CO2-uitstoot met 80% te verminderen, maken we gebruik van een warmte-koude-opslag (WKO) en warmtepompen. Om het energieverbruik verder terug te dringen, komen er onder meer klimaatplafonds en energiezuinige ledverlichting in en buiten het ziekenhuis. Duurzaam houdt ook in dat het gebouw flexibel wordt opgezet. Zo kan Amphia goed inspelen op toekomstige veranderingen in de zorg.

### 922 overdekte parkeerplaatsen

In augustus 2016 werd de Amphia parkeergarage opgeleverd door de Belgische vastgoedeigenaar Cofinimmo en bouwbedrijf Aan de Stegge Twello. De parkeergarage heeft 5 parkeerlagen en is 24 uur per dag geopend. Er zijn 922 parkeerplaatsen beschikbaar voor patiënten en bezoekers. Ook zijn er 9 oplaadpunten voor elektrische auto's en circa 20 parkeerplaatsen voor mindervaliden. Tussen de parkeergarage en de hoofdingang rijden 2 pendelbussen. Iedereen die minder mobiel is, kan deze gebruiken.

## KWARTAAL 3

### Een overzicht van het 3e kwartaal:

- 12 juli: Amphia leidt eigen hartspecialisten op dankzij A-status
- 16 augustus: Informatieavond Bescherm je erFHgoed
- 4 september: Informatiebijeenkomst voor kankerpatiënten over angst voor terugkeer van de ziekte



## 13 DECEMBER 2018 LEANDRO TEGEN KANKER

Donderdag 13 december 2018 ontvingen de Vrienden van Amphia van Leandro de Neef een cheque ter waarde van EUR 5151,42. Dit bedrag is bestemd voor Amphia Oncologie. 2018 was een erg bewogen jaar voor Leandro de Neef, zijn vrouw Nophar, en hun zoontje Jonas. Bij Nophar werd tijdens haar zwangerschap kanker geconstateerd. Hiervoor werd zij ook behandeld in het Oncologisch Dagcentrum van Amphia. Uit het gevoel om iets terug te doen – uit een gevoel van onmacht – startte Leandro de actie “Leandro tegen kanker” om geld in te zamelen voor andere patiënten en hun naasten. Inmiddels is het gevoel ook omgeslagen in dankbaarheid; in dankbaarheid voor alle goede zorgen. Het is indrukwekkend om te mogen horen en zien hoe Leandro de Neef en zijn gezin zich voor andere patiënten van Amphia zich hebben ingezet.



### Van links naar rechts:

Ignace Nolet (Vrienden), Patricia Govaers (Meewerkend Teamleidinggevende Oncologisch Dagcentrum Amphia), Leandro de Neef, Pieter Stijnen (Ambassadeur Vrienden), Giel Baaij (programmamanager sponsoring Nieuw Amphia)

### Een overzicht van het 4e kwartaal:

- 22 oktober: Voorlichtingsbijeenkomst over migraine
- 29 oktober: Op weg naar beweging tijdens de Heup-, knie- en voetmarkt
- 7 november: Informatieavond over menopauze
- 29 november: Introductie minder belastende behandeling voor verwijderen schildklierknobbels
- 10 december: STZ-ziekenhuizen lanceren STZ Topklinisch Zorgregister
- 11 december: Samenwerking voor zuiver water

## BESTUUR

Samenstelling op 31 december 2018

### Stichting Amphia

#### Raad van Toezicht

drs. R.P.J. (Rob) van Breemen

A. (André) Goedée, voorzitter

prof. dr. M.J.M.H. (Kiki) Lombarts

drs. M. (Machteld) Roos

prof. dr. W.A.B. (Wim) Stalman, vicevoorzitter

#### Raad van Bestuur

dr. R.W. (Ronald) van Etten, waarnemend lid

drs. R. (Roos) Leber, lid

O. (Olof) Suttorp MD MBA, voorzitter

### Coöperatie Medisch Specialistisch Bedrijf Amphia U.A.

#### Bestuur

dr. R.S. (Remco) Djamin, longarts, voorzitter

D. (David) van Nieuwenhuizen, neuroloog

dr. A.A.P.H. (Anja) Vaessen-Verberne, kinderarts-pulmonoloog

R.A.L. (Ruud) de Waal, intensivist, CMIO

dr. R. (Robert) Wagenmakers MBA, orthopedisch chirurg,  
vicevoorzitter

ir. P.L. (Philip) Bos, directeur

## COLOFON

Jaarmagazine 2018, juni 2019

Copyright Amphia

### Tekst

Christian Goijaarts, Het Nederlands Tekstbureau

### Redactie Amphia

Mark van Hassel

Frank de Haan

Bianca van Geffen

### Fotografie

Beeld Werkt

Esther Hereijgers

Niek Geurts

### Ontwerp

Michelle Haak, Miesart

Bedankt voor uw interesse  
in ons jaarmagazine 2018

