

Jaarmagazine 2020

Samen Gezonder



Amphi\ MSBA\

INHOUDSOPGAVE

Voorwoord	3
COVID-19	4
Jaarcijfers	12
HR	13
Kwaliteit en Veiligheid	15
Innovatie	17
Duurzaamheid	18
Opleiding en Wetenschap	19
Samenwerken in de regio	21
Cliëntenraad	23
Verpleegkundige Regieraad	24
Ondernemingsraad	25
Raad van Commissarissen	26
Jaaroverzicht	27
Bestuur & Colofon	34



WIJ GEVEN AL ONZE PROFESSIONALS EEN DIEPE BUIGING VOOR HUN INZET HET AFGELOPEN JAAR

2020 stond wereldwijd in het teken van COVID-19. Dat is ook in Amphia niet onopgemerkt gebleven. Amphia stond in het voorjaar van 2020 in het middelpunt van de eerste golf in Nederland. Ook in de volgende COVID-19-golven hebben onze patiënten op Amphia kunnen rekenen, zowel voor COVID-19-zorg als voor reguliere zorg. Wij hebben in Amphia een ongelofelijk grote en indrukwekkende inzet, inventiviteit en veerkracht gezien bij alle professionals. Niet alleen bij de zorgverleners, maar ook bij de ondersteunde afdelingen zoals infectiepreventie, sterilisatie afdeling, bloedafname, logistiek, patiëntenvervoer en stafafdelingen.

Dat we ook in crisistijd samen uitstekende patiëntenzorg weten te realiseren, hebben wij begin december 2020 met succes aangetoond. Mede door het behalen van een verlenging van onze JCI-accreditatie voor de periode van drie jaar. De vijf internationale auditoren noemden de resultaten "outstanding and excellent". Dit hebben we echt samen voor elkaar gekregen en dat is prachtig!

Verder is gebleken dat ons nieuwe ziekenhuisgebouw voor crisissituaties zoals COVID-19 zeer geschikt is. Na de ingebruikname van de nieuwbouw in december 2019, is in 2020 de verbouwing van de bestaande bouw vervolgd, ook tijdens de COVID-19-crisis. In het najaar van 2020 hebben de Klinische Farmacie, de KNO-polikliniek en het Slaapcentrum als eerste afdelingen de vernieuwde locaties betrokken. In 2021 wordt de verbouwing van en de verhuizing naar de bestaande bouw voltooid. In het najaar van 2021 is Amphia in Breda op één locatie gevestigd, een gebeurtenis waar wij reikhalzend naar uitkijken.

Het afgelopen jaar hebben wij mogen rekenen op de steun van en samenwerking met particulieren, huisartsenorganisaties, instellingen, bedrijven en gemeenten binnen ons werkgebied. Deze steun kende vele vormen zoals complimenten, kaartjes, door kinderen geknutselde bloemen, een Amphia-Libelle-special, een telefoongesprek met Koningin Maxima, acties als Breda Samen Sterk en Singelloop. Maar ook in wetenschappelijke onderzoeken die wij samen met andere partners uitvoeren. Hiervoor hebben wij alleen maar heel veel dank.

Het vaccinatieprogramma is landelijk momenteel in volle gang. Alles is er op gericht de pandemie onder controle te krijgen. Hoe de toekomst ook uitpakt, op Amphia kan gerekend worden. Met ieders betrokkenheid en inzet werken wij samen verder aan een gezonde toekomst, waarbij wij in 2021 in Breda samenkomen op één locatie en een langgekoesterde wens van één Amphia uitkomt!

**dr. R. (Robert) Wagenmakers
MBA (l) orthopedisch chirurg
voorzitter Bestuur MSB-A**

**O. (Olaf) Suttorp MD MBA (r)
voorzitter Raad van Bestuur**



DECEMBER 2019

In de Chinese stad Wuhan krijgen steeds meer mensen verschijnselen van een longontsteking met 'onbekende oorzaak.' De meeste patiënten hadden een markt bezocht waar allerlei levende dieren worden verhandeld.

30 DECEMBER 2019

De Chinese arts Li Wenliang maakt melding van een virus en waarschuwt zijn collega's beschermende kleding te dragen. Hij wordt hiervoor op het matje geroepen door de autoriteiten.

27 JANUARI

COVID-19 wordt door de Nederlandse overheid geclassificeerd tot A-ziekte. Dit betekent dat er een meldplicht is en er wettelijke maatregelen mogelijk zijn, zoals gedwongen onderzoek, quarantaine en een verbod op het uitoefenen van bepaalde beroepen.

27 FEBRUARI

Eerste Nederlandse besmetting vastgesteld in Noord-Brabant

1 MAART

Sluiting Beatrixziekenhuis Gorinchem. Aanleiding voor de sluiting was een langer verblijf van een patiënt op de IC, die in het Erasmus MC positief getest bleek op het coronavirus. Een eerste patiënt met COVID-19 wordt opgenomen in Amphia. Een paar dagen later testten ook enkele personeelsleden van Amphia positief op COVID-19.

2 MAART



6 MAART

Eerste sterfgeval als gevolg van COVID-19 in Nederland

De zorgprofessionals van Amphia worden door arts-microbioloog Jan Kluytmans geïnformeerd over het COVID-19-virus.

9 MAART

Eerste persconferentie van premier Mark Rutte waar hij per ongeluk Jaap van Dissel van het RIVM toch de hand schudt ondanks zijn eigen oproep dat niet meer te doen. Er zijn op dat moment 321 vastgestelde besmettingen en 3 sterfgevallen.

9 T/M 12 MAART

De niet-urgente behandelingen in Amphia worden opgeschort, eerst voor 50 procent en vanaf 12 maart helemaal. Er wordt nog maar één vaste bezoeker per patiënt per dag toegestaan.

12 MAART



Nederland wordt tijdens de tweede persconferentie opgeroepen om zoveel mogelijk thuis te werken. Er zijn inmiddels 5 mensen overleden aan COVID-19. De toestroom van coronapatiënten in Amphia is zo groot dat patiënten moeten worden overgebracht naar onder andere het Erasmus MC.

7 MAART



Een eerste patiënt met COVID-19 wordt opgenomen op de IC van Amphia.

13 MAART

De provincie Noord-Brabant gaat in lockdown.

15 MAART

Om 18 uur moet alle horeca in heel Nederland de deuren sluiten. Ook de scholen en kinderopvang door het hele land gaan dicht, behalve voor kinderen met ouders in vitale beroepen.

16 MAART

Volkskrant-journalist Willem Feenstra doet voor het eerst verslag vanuit Amphia.

17 MAART

Om 20.00 uur klappen duizenden mensen in het hele land op hun balkon, tuin of op straat voor de hardwerkende zorgprofessionals.

19 MAART

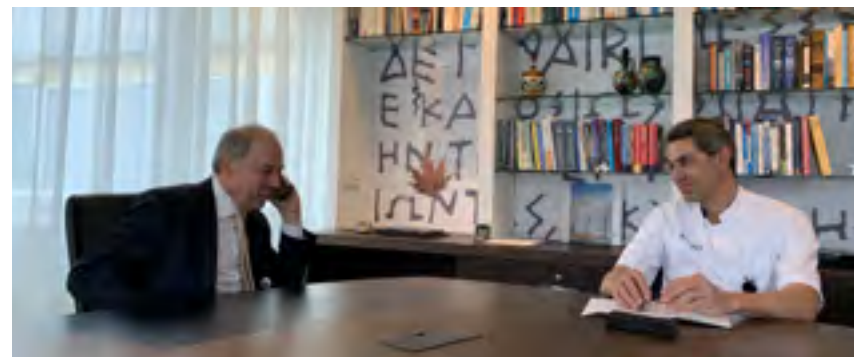
Op de gevel van Amphia is een spandoek, gekregen van de supportersgroepen Breda Loco's en Fr0nt76 van voetbalclub NAC Breda, gehangen waarop staat 'Hier werken de helden van Breda'. Journalist Willem Feenstra beschrijft hoe mensen voor hun leven vechten op de IC.

23 MAART

Begin intelligente lockdown. Wie geen anderhalve meter afstand houdt, kan beboet worden. Alle evenementen worden verboden en contactberoepen, zoals kappers mogen hun werk niet meer doen.

28 MAART

Amphia bereikt in eerste COVID-19-golf de piek van 127 COVID-19-patiënten in kliniek en IC. COVID-19-patiënten worden overgeplaatst naar andere ziekenhuizen.



Koningin Máxima belt met Amphia om haar medeleven met de patiënten en waardering voor het ziekenhuispersoneel te betuigen. Ze spreekt met Olof Suttorp, voorzitter Raad van Bestuur, en Remco Djamin, longarts en voorzitter Medisch Specialistisch Bedrijf Amphia.

20 MAART

25 MAART

De afdeling Psychiatrie van Amphia moet sluiten. Alle zorgmedewerkers zijn hard nodig in de strijd tegen corona.

18 APRIL

De toestroom van COVID-19 patiënten neemt af en de reguliere zorg in Amphia komt langzaam weer op gang.

21 APRIL

Tijdens een persconferentie geeft het kabinet aan dat de maatregelen zijn verlengd tot 20 mei. Alleen de basisscholen mogen vanaf 11 mei voor het eerst weer open.



1 EN 8 MEI

Tweede kamer leden van het CDA, ChristenUnie, Groen Links en SGP brengen op uitnodiging van Amphia en Federatie Medisch Specialisten een werkbezoek aan Amphia en om zich te informeren over de COVID-19-zorg in ziekenhuizen.

24 JUNI

Reizen mag weer en vanaf 1 juli mogen ook de sportscholen weer open. Het maximum aantal bezoekers in theaters en horeca wordt opgeschaald van 30 naar 100, mits er anderhalve meter afstand wordt gehouden. Vanaf september zijn sportwedstrijden weer toegestaan met een beperkte hoeveelheid toeschouwers. Er mag niet gezongen of gejuicht worden.

6 MEI

Er worden grote versoepelingen aangekondigd in de vorm van een routekaart. Vanaf 1 juni mogen restaurants, cafés, musea, bioscopen, theaters en middelbare scholen weer open. Journalist Willem Feenstra doet voor het laatst verslag vanuit Amphia. Alle afdelingen draaien weer zoals voor COVID-19.

20 JUNI

Er liggen voor het eerst sinds de uitbraak van de pandemie geen coronapatiënten meer op de IC van Amphia.

22 JUNI

Uit de cijfers van het RIVM blijkt dat het coronavirus zich langzaam weer in Nederland verspreidt. Het aantal mensen dat besmet is neemt toe. In de teststraten stijgt het percentage positieve testen.

9 SEPTEMBER



Minister Sigrid Kaag bezoekt Amphia en laat zich informeren over de impact van COVID-19 op de ziekenhuiszorg.

21 SEPTEMBER

Het begin van de tweede COVID-19 golf in Nederland.

1 OKTOBER

Alle zorgprofessionals krijgen van de overheid een zorgbonus voor hun inzet tijdens de COVID-19 crisis.

10 SEPTEMBER



De uitgave van de Libelle-editie 'Dit is onze zorg' die geheel in het teken staat van de zorgprofessionals in Amphia en COVID-19.

6 OKTOBER



Minister Hugo de Jonge bezoekt Amphia om zelf de sneltesten te zien en het onderzoek hiernaar te bespreken. Ook nam hij hier zelf een COVID-19 sneltest af. GGD West-Brabant, Microvida en Amphia hebben de sneltest onderzocht. De sneltest geeft binnen een kwartier uitslag of iemand besmet is of niet.

13 NOVEMBER

Amphia bereikt in tweede COVID-19-golf de piek van 91 COVID-19-patiënten in zowel kliniek en IC.

4 OKTOBER

Alternatieve Singelloop in Breda, waar € 6.244 gedoneerd aan Stichting Vrienden van Amphia als goed doel vanwege de inzet van haar zorgprofessionals voor COVID-19-zorg.

12 OKTOBER

De GGD teststraat in Breda verhuist van de NAC-parkeerplaats naar de parkeerplaats bij Amphia Langendijk.

14 OKTOBER

Het kabinet kondigt een gedeeltelijke lockdown aan met onder andere de sluiting van horeca en een verbod op evenementen.

26 OKTOBER

De toestroom van het aantal COVID-19-patiënten neemt weer toe waardoor Amphia de IC moet uitbreiden van 24 naar 28 bedden.

27 OKTOBER

De GGD teststraat in Breda wordt extra beveiligd vanwege toenemende agressie.

1 DECEMBER

Minister Hugo de Jonge heeft een Instagram-live gesprek met arts-microbioloog Jan Kluytmans van Amphia. Het dragen van een mondkapje wordt verplicht in heel Nederland in alle openbare en overdekte ruimten, in het onderwijs, het openbaar vervoer en bij contactberoepen.

27 DECEMBER

Ook in Amphia is weer merkbaar dat de toestroom van COVID-19-patiënten toeneemt. Hierdoor moet alle planbare zorg worden uitgesteld.

31 DECEMBER

Om de druk op de zorg te verminderen geldt tijdens de jaarwisseling een vuurwerkverbod voor heel Nederland.

21 NOVEMBER

Precies negen maanden na de eerste lockdown in Nederland is er sprake van een babygolf in de regio Breda. Ook in Amphia vinden meer geboortes plaats.

14 DECEMBER

Na een korte daling na de piek van de tweede golf neemt het aantal besmettingen weer in snel tempo toe. Het kabinet besluit om alle niet-essentiële winkels, scholen en kinderopvang te sluiten. Nederland gaat in een volledige lockdown.

29 DECEMBER



Amphia bereikt in derde COVID-19-golf de piek van 78 COVID-19-patiënten in kliniek en IC.

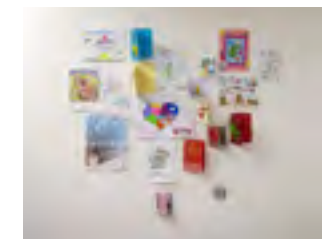
2021

STEUN TIJDENS COVID-19

Vanaf de opname van de eerste COVID-19-patiënten in Amphia bleek al snel dat veel bedrijven en burgers hun steun wilden betuigen aan de (zorg)professionals van Amphia. Omdat het aanbod dusdanig indrukwekkend groot was, openden wij één loket ikhelpt@amphia.nl waar alle partijen met hun aanbod terecht konden. De nauwe samenwerking tussen de Kenniskernen HR, Fondsenwerving, Communicatie & Marketing en Facilitair Bedrijf & Huisvesting zorgde ervoor dat alle steun terecht kwam bij de collega's waarvoor het bedoeld was. Gemeente Breda leende zelfs medewerkers aan Amphia uit. Zij waren van grote toegevoegde waarde in de logistiek, (gast)ontvangst en later in de housekeeping.

Vele bedrijven, uit de regio West-Brabant, en daarbuiten, lieten onze (zorg)professionals weten dat zij er niet alleen voor stonden en staken onze zorgprofessionals een hart onder de riem. Met vele lekkernijen, spandoeken, ledverlichting, harten, opgestoken duimen, (zelfgemaakte) bloemen en planten, live muziek, toeterende auto's, reclamevliegtuigjes, BredaSamenSterk, donaties, hotelovernachtingen, vele kaarten, mentale ondersteuning, en cadeautjes toonden zij hun blijf van waardering en steun.

In totaal heeft Amphia van zo'n 200 bedrijven en burgers een steunbetuiging mogen ontvangen. Amphia is hen hier ontzettend dankbaar voor. Het waren hartverwarmende lichtpuntjes in een intensieve en soms ook zware periode en het gaf onze (zorg) professionals soms net dat steuntje in de rug dat op dat moment nodig was. Daarom spreekt Amphia nogmaals haar grote dank uit aan iedereen die op welke manier dan ook iets voor Amphia en haar professionals heeft betekend.



GENOEMDE OMZET EN KOSTEN X MILJOEN

OMZET

€563 **€521** **€26** **€16**

Omzet uit zorg

(Opleidings)-
subsidies

Overige

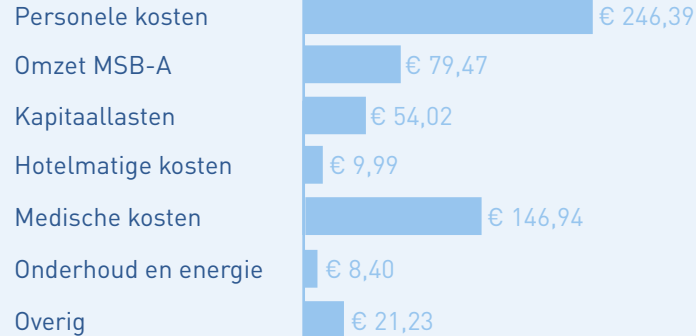


VERDELING OMZET NAAR TOP 3 ZORGVERZEKERAARS

52% **CZ** **23%** **VGZ** **12%** **Zilveren Kruis**

KOSTEN

€566,4



KENNISKERNEN € 76,6
Facilitair bedrijf en huisvesting € 37,9
IMT € 16,1

ZORGKERNEN € 304,9
Farmacie en apotheek € 75,9
OK € 27,8
Hartcentrum € 36,0
Cardiologie € 35,4

MEDISCHE KOSTEN
€61,0
Add-on dure geneesmiddelen
€24,0
Kunst- en hulpmiddelen

25.447

Operaties

32.728

Klinische opnames

422.446

Polibezoeken

163.764

Belconsulten

31.838

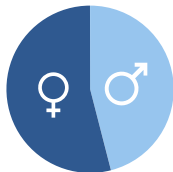
Dagbehandelingen

AANTAL VERPLEEGDAGEN

162.445

179.715 **48%** **48,9**
Unieke patiënten Uit Breda, Etten-Leur, Oosterhout Gemiddelde leeftijd

46,3% man
53,7% vrouw



VERWACHT **RESULTAAT**
-€3.068.062

PERSONEEL

4.386

Medewerkers

3.419

FTE's

WERK MET ZIN!

Amphia wil een werkgever zijn waar haar medewerkers goed, gezond en met plezier kunnen werken. In 2020 is gestart met Werk met Zin!-sessies om te onderzoeken hoe dit kan worden bereikt. Deze sessies zijn gehouden met verschillende groepen leidinggevenden, medewerkers en bijvoorbeeld ook met de Ondernemingsraad. Dit programma zal de komende jaren worden voortgezet.

Medewerkerstevredenheidsonderzoek

In 2020 is aan de hand van een Medewerkerstevredenheidsonderzoek (MTO) gemeten hoe het met onze medewerkers gaat en hoe het werken in Amphia wordt ervaren. Voor geheel Amphia is in kaart gebracht welke aspecten binnen het werk positief worden gewaardeerd en wat verbeterd kan worden. 64% van alle Amphia medewerkers heeft deelgenomen aan dit MTO. Medewerkers hebben Amphia een 7,5 als gemiddeld rapportcijfer gegeven en daarnaast geven resultaten van het MTO aanknopingspunten voor verbetering. De resultaten en verbeteradviezen zijn in 2020 onder begeleiding van Kenniskern HR in de teams met de medewerkers besproken. In 2021 krijgen de uitkomsten van het MTO verder vorm in concrete doelen en acties om het werkklimaat verder te verbeteren en het werkplezier te bevorderen.

Ondersteuning zorgprofessionals

In 2020 hebben veel inspanningen van Kenniskern HR in het teken gestaan van ondersteuning in de COVID-19-crisis. De meeste inspanningen waren gericht op het zo goed mogelijk inzetbaar houden van onze medewerkers. Dit gebeurde bijvoorbeeld door bevordering van de vitaliteit met aandacht voor voeding en beweging, het aanbieden van (gezonde) snacks en het organiseren van mentale support via het programma Vol Veerkracht. Ook zijn er allerlei positieve acties ingezet, zoals het organiseren van kleine blijken van waardering en het aanbieden van een eigen kinderopvang in de eerste COVID-19-golf.

Zorgbonus

De COVID-19-crisis heeft een grote impact op onze zorgprofessionals. Om dit te waarderen heeft de Nederlandse regering in 2020 alle zorgprofessionals in COVID-19-zorg een zorgbonus van € 1.000 netto in het vooruitzicht gesteld. Amphia is dankbaar dat alle zorgprofessionals die hier aanspraak op hadden, deze bonus hebben mogen ontvangen.



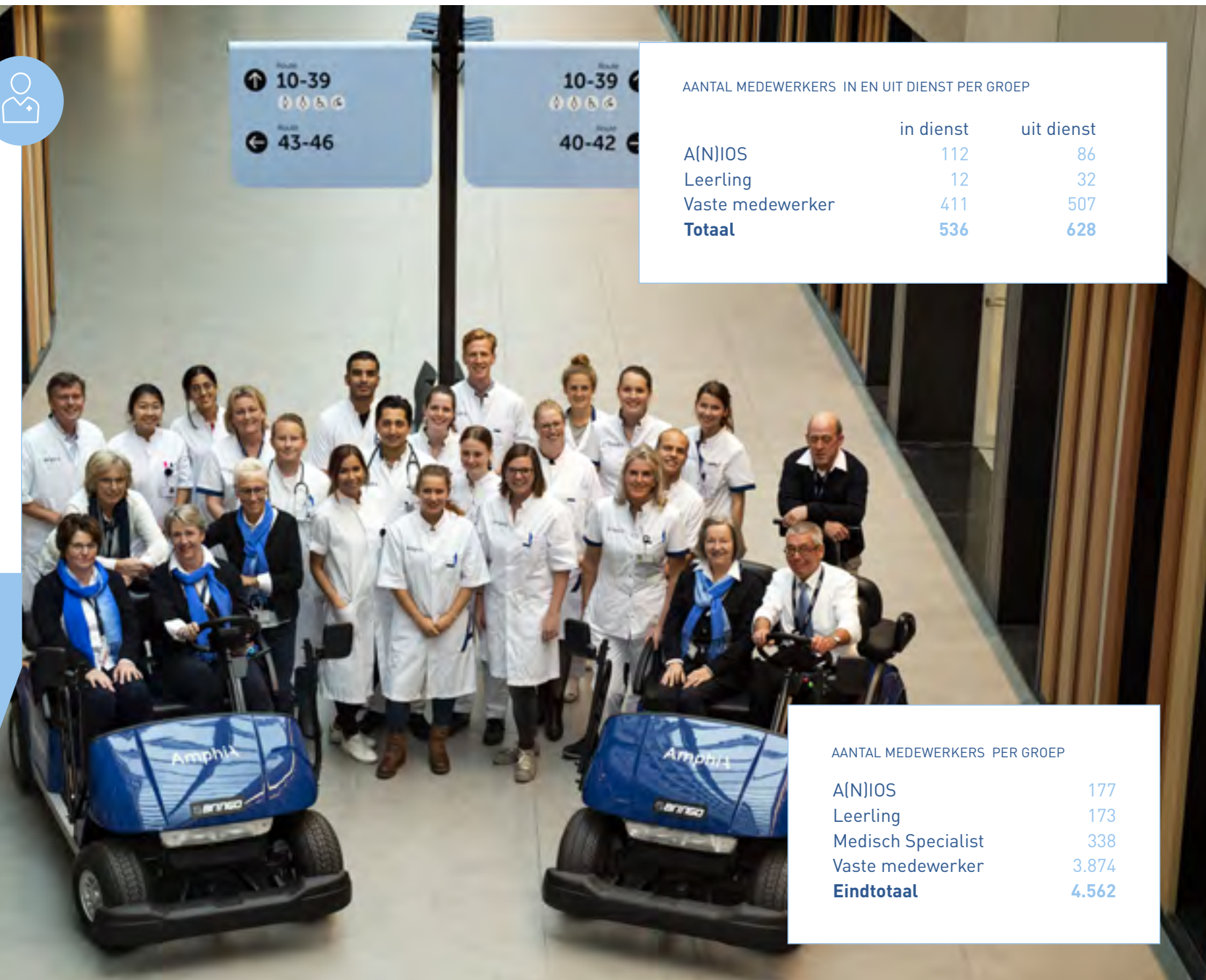


AANTAL MEDEWERKERS
PER LEEFTIJD

15 - 19	20
20 - 24	259
25 - 29	548
30 - 34	477
35 - 39	420
40 - 44	516
45 - 49	502
50 - 54	639
55 - 59	631
60 - 64	470
65 - 69	80

4.562

TOTAAL AANTAL MEDEWERKERS



AANTAL MEDEWERKERS IN EN UIT DIENST PER GROEP

	in dienst	uit dienst
A(N)IOS	112	86
Leerling	12	32
Vaste medewerker	411	507
Totaal	536	628

AANTAL MEDEWERKERS PER GROEP

A(N)IOS	177
Leerling	173
Medisch Specialist	338
Vaste medewerker	3.874
Eindtotaal	4.562

JCI VERLENGD

Met de geweldige inzet van alle collega's heeft Amphia in december 2020 haar heraccreditatie voor het internationale kwaliteitskeurmerk Joint Commission International (JCI) verlengd tot en met 2023. Voor deze heraccreditatie is Amphia door vijf internationale auditoren op ruim 1.300 onderdelen getoetst. Deze toetsing bestond uit beoordeling van beleidsdocumenten, afdelingsbezoeken en gesprekken met onze zorgprofessionals en patiënten. De auditoren hebben daarbij gekeken naar de kwaliteit en veiligheid van onze patiëntenzorg, onderwijs, onderzoek en zorgondersteunende processen zoals op het gebied van medische apparatuur, schoonmaak en (brand)veiligheid. In verband met de COVID-19 situatie verliep deze beoordeling via online videoverbindingen.

De vijf auditoren hebben geoordeeld dat Amphia de afgelopen drie jaar gegroeid is. Amphia heeft met een verbetering van 47% ten opzichte van de vorige accreditatie alle normen voor de patiëntenzorg ruimschoots gehaald. De auditoren waren zeer te spreken over de openheid en bekwaamheid van alle zorgprofessionals. Amphia kan dus met trots zeggen dat onze zorg aan de hoogste eisen voldoet.

Safety-II: samen leren van de dagelijkse praktijk

In 2019 is in Amphia de basis gelegd voor de introductie van het gedachtegoed volgens Safety-II. Uitgangspunt binnen Safety-II is dat er niets fout hoeft te gaan om een analyse te maken van een proces en van daaruit te leren. Binnen Safety-II ligt de focus op de dagelijkse praktijk en minder op incidentele fouten. Hierdoor voelen zorgprofessionals zich meer met de aanpak verbonden en worden afspraken ter verbetering van het proces sneller opgepakt.

Het veiligheidsdenken over kwaliteit en veiligheid was vooral gericht op incidenten en calamiteiten. Dat heeft ons veel gebracht.



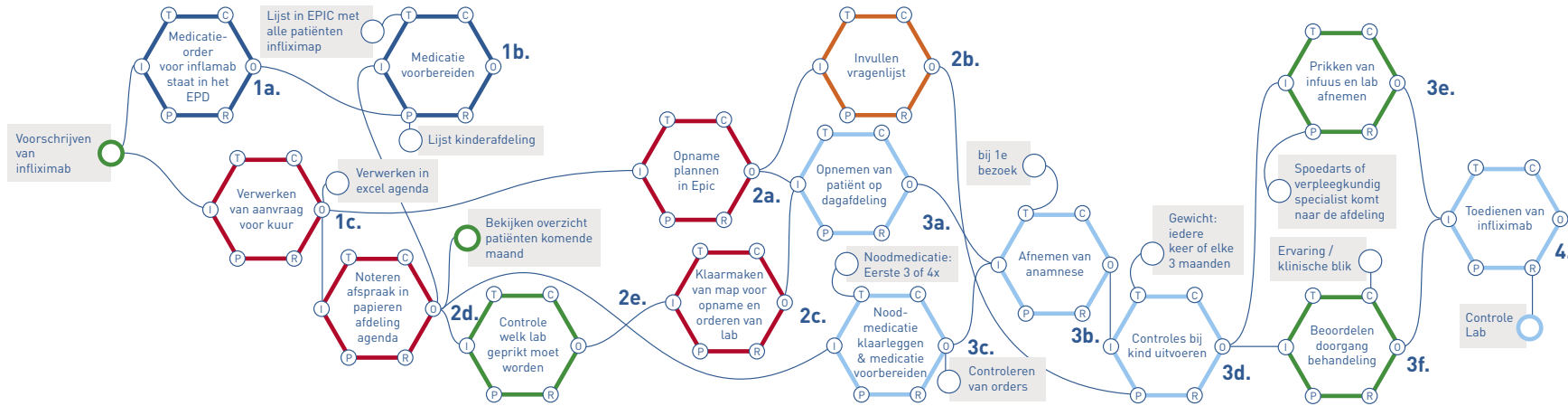
Door maatregelen te nemen na incidenten is de patiëntveiligheid de afgelopen decennia sterk verbeterd. In de dagelijkse praktijk bleek echter wel dat met deze incident-gestuurde werkwijze niet altijd de voorgestelde procesverbetering haalbaar was. In deze situaties blijkt een aanpak volgens Safety II wel te leiden tot een structurele verbetering. Juist in de dagelijkse praktijk zijn veel aanknopingspunten voor verbeteringen te vinden.

Samen met de zorgprofessionals wordt gekeken naar hun werkprocessen. Hoe verlopen die en hoe zorgen we ervoor dat ze werkbaar en haalbaar blijven voor onze medewerkers? In Amphia worden verschillende handvatten gebruikt om Safety-II handen en voeten te geven. FRAM (Functional Resonance Analysis Method) en video-observatie zijn methodes die hiervoor worden ingezet.

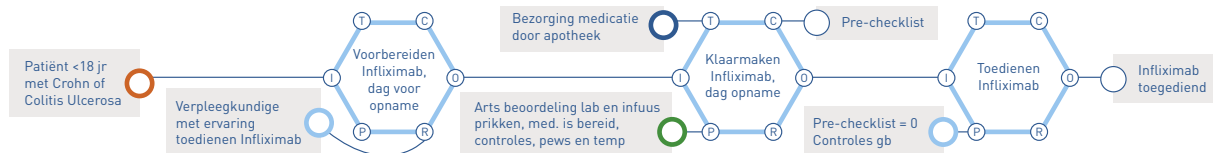
Binnen Kindergeneeskunde is zo'n FRAM uitgevoerd op het gebied van toediening van bepaalde medicatie:

- Op basis van gesprekken met betrokken zorgprofessionals is in kaart gebracht hoe het huidige proces loopt en wat de variaties hierin zijn (zogenaamd 'Work as Done', afbeelding 1).
- Dit is afgezet tegen de gewenste gang van zaken, zoals beschreven in een protocol ('Work as Imagined', afbeelding 2). De bevindingen zijn voorgelegd aan de zorgprofessionals, waarbij zij zelf de verbeteracties hebben bedacht en opgepakt.
- Zes maanden later, laat een evaluatie zien dat alle acties zijn ingevoerd én dat het zorgproces efficiënter is ingericht ('Work as Done', afbeelding 3). Uiteindelijk worden hiermee de verbeteringen beter opgepakt omdat de zorgprofessionals meer betrokken zijn.

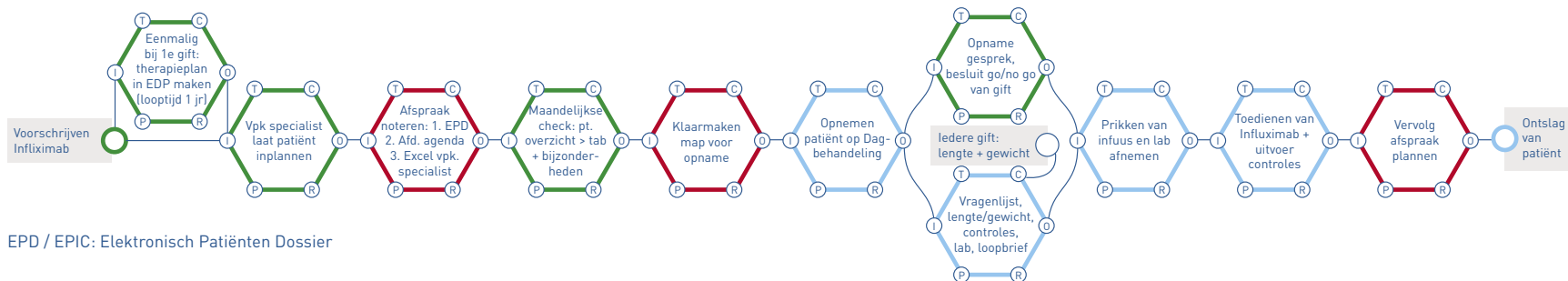
Work as Done, afbeelding 1



Work as Imagined, afbeelding 2



Work as Done, afbeelding 3



EPD / EPIC: Elektronisch Patiënten Dossier

EEN GEPRINT BOT DAT HELPT BIJ DE VOORBEREIDING OP EEN OPERATIE? DOOR HET 3D LAB AMPHIA IS DIT NU MOGELIJK.

Bart van Oirschot is projectleider van het 3D lab Amphia en tandarts bij het Centrum voor Bijzondere Tandheelkunde Amphia. Hij vertelt samen met Bertram The, orthopedisch chirurg in Amphia, wat er zo bijzonder is aan het 3D lab Amphia.

Bart van Oirschot: "Sinds ruim anderhalf jaar is het 3D lab Amphia actief bij het centrum voor bijzondere tandheelkunde, de kaakchirurgie en de orthopedie. Het doel van het 3D lab is om medisch specialisten te helpen met de behandeling van een patiënt middels 3D technologie. Voor de patiënt zelf betekent het een betere behandeling. Het 3D lab werkt met een camera die in een korte tijd heel veel foto's maakt en dat in de computer verwerkt tot een 3D beeld. Naast deze camera kunnen ook medische beelden van een CT- of MRI-scan gebruikt worden. Deze beelden kunnen we invoeren in een 3D printer waardoor we vervolgens een replica van een bepaald lichaamsdeel kunnen maken. Het 3D lab heeft voor zowel medisch specialisten als patiënten voordelen. Medisch specialisten kunnen zich aan de hand van 3D beelden en replica's beter voorbereiden op een ingreep. Daarnaast kunnen de beelden helpen bij het overleg van verschillende vakgroepen. Voor de patiënt levert het een betere behandeling op. Daarnaast krijgt een patiënt middels 3D beelden en replica's een beter beeld van het probleem en van de geplande ingreep."

Bertram The: "Het komt regelmatig voor dat ik een patiënt heb met bijvoorbeeld een verkeerd gegroeid bot, het is dan erg complex om dit precies goed terug te zetten. Ik gebruik daarom steeds vaker het 3D lab om het probleem van de patiënt goed in kaart te brengen en te

"WE MERKEN DAT PATIËNTEN HIERDOOR MEER VERTROUWEN HEBBEN IN DE BEHANDELING EN DAT DE RESULTATEN OOK BETER ZIJN."

analyseren. Hierdoor kan ik vooraf kijken hoe ik het probleem van de patiënt het beste op kan lossen. Met behulp van de 3D simulaties doe ik eigenlijk de operatie vooraf al in de computer. Ik kan dan precies zien waar het bot bijvoorbeeld opnieuw geplaatst moet worden en welk effect dit heeft. Kan een patiënt daarna weer alles met zijn arm of staat het bot toch nog niet in de goede positie? Als alles klopt kunnen we daarna via de computer zelfs een planning maken en kijken welk gereedschap het meest geschikt is voor de ingreep. Het is dan ook mogelijk om met behulp van de 3D beelden gereedschappen te maken die speciaal gericht zijn op de patiënt en de operatie voor ons als medisch specialisten makkelijker maken. We kunnen die hulpmiddelen maken met een 3D printer, het helpt ons om een beter resultaat te halen met de operatie. Het 3D lab heeft daarnaast nog een heel groot voordeel voor patiënten. Met de 3D beelden kan ik namelijk beter duidelijk maken aan de patiënt wat het probleem is en wat de behandeling gaat zijn, daardoor wordt het veel inzichtelijker en is het voor de patiënt veel duidelijker. We merken dat patiënten hierdoor meer vertrouwen hebben in de behandeling en dat de resultaten ook beter zijn."

Bart van Oirschot: "De afgelopen anderhalf jaar hebben we echt gemerkt dat het 3D lab een groot verschil kan maken in de behandelingen van patiënten. Ingrepen en onderzoeken kunnen beter worden gepland, de communicatie tussen collega's en patiënten is beter en tot slot zijn de resultaten ook nog eens beter. Wij hopen dan ook dat het 3D lab in de toekomst bij veel meer vakgroepen en afdelingen binnen Amphia een verschil kan gaan maken."

MILIEU PLATFORM ZORG

Om de zorg voor de omgeving meetbaar te verbeteren, maakt Amphia gebruik van het Milieu Platform Zorg. Dit platform werkt met een milieu management systeem dat de activiteiten van het ziekenhuis die het milieu raken, meet en verbeterpunten registreert.

Amphia heeft met de ingebruikname van de nieuwbouw een grote milieuwinst behaald. Niet alleen voldoet het ziekenhuisgebouw aan de nieuwste bouwnormen ten aanzien van de Energie Prestatie Coëfficiënt (EPC), ook worden de nieuwste technologieën ingezet om milieubelasting en verspilling op diverse vlakken zoals medicijngebruik en voedselvoorziening meetbaar terug te dringen. Bij de vernieuwbouw worden technische verbeterpunten opgepakt volgens het Energie Besparingsplan (EPB) om energie consumptie in de toekomst te beperken. Door het afstoten van oude locaties neemt de milieubelasting van Amphia aanzienlijk af.

Amphia wil in 2021 het Milieu Platform Zorg certificaat behalen. Hiervoor zullen op het gebied van duurzaam inkopen nog stappen worden gezet. Nieuw in te voeren Europese wetgeving zal dit proces mogelijk eenvoudiger maken. Met deze wetgeving wordt van producenten verlangd in het productieproces meer aandacht voor milieubescherming te hebben.

Amphia is een topklinisch ziekenhuis dat goede zorg en duurzaamheid met elkaar verbindt, zoals in de visie staat beschreven. Amphia heeft de ambitie om duurzaamheid te verankeren in de beleidsnota Duurzaamheid 2021-2025, een duurzaamheidsagenda op te zetten en een organisatiestructuur in te richten om het tot verdere uitvoering te brengen. Het draagvlak binnen de organisatie is groot en neemt merkbaar toe. In het Milieu Jaarverslag 2020 beschrijft Amphia wat het in 2020 heeft bereikt op het gebied van duurzaamheid en milieu.



OPLEIDING, ONTWIKKELING EN ONDERZOEK

AMPHIA INVESTEERT IN DE TOEKOMST EN LEIDT VELE PROFESSIONALS OP:

345 stageplaatsen aangeboden voor studenten Verpleegkunde (146 hbo en 102 mbo) en 28 stageplaatsen aan doktersassistenten in opleiding.



126 zorgprofessionals volgen een specialistische vervolgopleiding (bijvoorbeeld: dialyse-, IC-, SEH oncologie, kinder- en verpleegkundige en deskundige infectiepreventie.)



118 arts-assistenten en 355 coassistenten opgeleid. Van half maart tot eind mei zijn de coschappen tijdelijk gestopt wegens Covid-19.

45 zorgprofessionals volgen een specialistische basisopleiding (bijvoorbeeld: operatieassistent & radiodiagnostisch laborant

15 VERPLEEGKUNDIG SPECIALISTEN IN OPLEIDING



AMPHIA ZORGT VOOR BEKWAME PROFESSIONALS DIE VOLDOEN AAN ALLE EISEN:

25 individuele specialisten volgden teach the teacher-cursussen en 3 vakgroepen volgden een maatwerktraining over opleiden;



85 coaches opgeleid voor het begeleiden van studenten en het stimuleren van werkplekleren



20.985 e-learning's gevolgd



1.828 praktijktoetsen



4.724 medewerkers zijn succesvol geschoold voor reanimatie/carrousel trainingen



23 meewerkend teamleidinggevendens volgden een ontwikkelprogramma voor leidinggevendens

2.914 medewerkers volgden scholing rondom brand en ontruiming



AMPHIA STIMULEERT PROFESSIONALS TOT HET DOEN VAN ONDERZOEK OP ALLE NIVEAUS:

223 deelnemers volgen trainingen over wetenschap, zoals, wetenschappelijk schrijven of e-learning statistiek;



53 nieuwe onderzoeken gestart die vallen onder Wet medisch-wetenschappelijk onderzoek



13 onderzoeken hebben subsidie gekregen uit het eigen wetenschapsfonds van Amphia

124 nieuwe onderzoeken gestart die niet vallen onder de Wet medisch-wetenschappelijk onderzoek gestart;onderzoek

Eind 2020 liepen er 301 onderzoeken die vallen onder de Wet medisch-wetenschappelijk onderzoek.



COVID-19 SCHOLING

Eind februari 2020 werden wij geconfronteerd met COVID-19. Een nieuw ziektebeeld waarvan onze zorgprofessionals nog niet wisten hoe zij hiermee om moesten gaan. Daarom is hiervoor direct een scholingsprogramma opgezet. Onze zorgprofessionals leerden hoe om te gaan met COVID-19 en hoe te werken op de COVID-19 afdelingen. Omdat er meer personele capaciteit nodig was om op de nieuwe gecreëerde Cohort afdelingen en de Intensive Care voor COVID-19-patiënten te werken, werden hiervoor veel collega's bijgeschoold. Deze scholing werd gevolgd door 240 zorgprofessionals, die voortdurend aangevuld en vernieuwd werd. Daarnaast is er in 2020 een Team Resource management training voor 300 zorgprofessionals van de IC, Cohort en SEH georganiseerd, met onder andere de thema's 'omgaan met stress', 'samenwerking in crisissituaties' en 'debriefing'. Voor 45 meewerkend teamleidinggevenden werd een training COVID-19-Crisismanagement georganiseerd.

TRANSMURALE ZORG VOOR KWETSBARE OUDEREN REGIO BREDA VERDER VERSTERKT

Transmurale zorg is een flexibele vorm van zorgverlening waarin zorgverleners uit de eerste en tweede lijn gezamenlijk met de kwetsbare oudere patiënt en zijn / haar naasten(n) de regie nemen over de zorg voor de patiënt. Dit vraagt zorg op maat voor de inwoners van Breda en omstreken. Doel is dat een kwetsbare oudere patiënt zo lang mogelijk thuis kan blijven en pas wordt opgenomen in het ziekenhuis of verpleeghuis als het echt niet anders kan. De patiënt blijft daardoor zo kort mogelijk in het ziekenhuis en gaat zo snel mogelijk weer naar huis, een revalidatiecentrum of een tehuis. Dit vergt intensieve afstemming tussen professionals zoals medisch specialisten, huisartsen, specialisten ouderengeneeskunde, wijkverpleging, praktijkondersteuners, paramedici, leden van sociale wijkteams en andere betrokkenen.

In de regio Breda hebben verschillende partijen besloten de handen in een te slaan voor de juiste zorg op de juiste plaats voor deze kwetsbare ouderen. Dit betreft: Zorroo, Huisartsen Zorggroep Breda, Huisartsen Diensten Structuur, Landelijke Huisartsen Vereniging Kring West-Brabant, Het Huisartsteam, Revant, Elisabeth, Avoord, Surplus, De MARQ, Thebe, Mijzo (voorheen De Riethorst Stroomland en Volckaert), Amphia, MSB-A en CZ. Dit samenwerkingsverband heet Transmurale Zorg Breda (TMZ) en werd in februari 2020 bezegeld met het ondertekenen van een intentieovereenkomst. Zo'n honderd vertegenwoordigers van alle samenwerkingspartners waren hierbij aanwezig.

IN DE REGIO BREDA HEBBEN VERSCHILLENDE PARTIJEN BESLOTEN DE HANDEN IN EEN TE SLAAN VOOR DE JUISTE ZORG OP DE JUISTE PLAATS VOOR DEZE KWETSBARE OUDEREN.





AMPHIA EN ERASMUS MC WERKEN SAMEN VOOR BESTE PATIËNTENZORG

Amphia in Breda en Erasmus MC in Rotterdam zijn een samenwerking aangegaan. Inzet is het bieden van de beste zorg en bijdragen aan de gezondheid en de zorgopgave waar Nederland voor staat.

Op verschillende zorggebieden werken specialisten in Amphia en Erasmus MC al nauw samen. Met deze samenwerking wordt dit bekrachtigd en ontstaan er kansen op het gebied van patiëntenzorg, onderzoek en onderwijs.

De komende jaren zorgt een groeiende zorgvraag en een toenemende complexiteit van deze vraag voor een grote maatschappelijke uitdaging. Vergrijzing, toename van het aantal mensen met één of meer chronische ziekten, aandacht voor duurzaamheid, een veranderende kijk op gezondheid en een pandemie als COVID-19 spelen daarbij een rol. Daarnaast zullen technologische innovaties zoals robotica, e-Health, gepersonaliseerde medicijnen, nanotechnologie en andere ontwikkelingen invloed hebben op de ontwikkeling van de zorg.

HET INITIATIEF VOOR DE VERDERE ONTWIKKELING VAN DE SAMENWERKING IS GENOMEN DOOR DE ARTSEN VAN ZOWEL AMPHIA ALS ERASMUS MC.

“Veel specialismen werken al nauw samen. Door deze samenwerking kunnen we elkaar blijven versterken en voorop blijven lopen op het gebied van zorgkwaliteit, ontwikkeling en technologie”, aldus Remco Djamin, voorzitter medisch specialistisch bedrijf Amphia.

“Patiënten kunnen vaker dicht bij huis geholpen worden door optimaal samen te werken in de gehele zorgketen”, vertelt Clemens Dirven, voorzitter Stafconvent Erasmus MC.

Olof Suttorp, voorzitter raad van bestuur Amphia: “Om de kwaliteit van de zorg op een hoog niveau te houden, ook in tijden van een pandemie, is samenwerken noodzakelijk. Het uitwisselen van kennis en kunde binnen een netwerk van professionals vergroot de expertise en biedt ruimte voor specialisatie.”

Ernst Kuipers van het Erasmus MC vult aan: “Amphia en Erasmus MC voelen zich verantwoordelijk voor betaalbare en toegankelijke zorg in de regio en dragen hiertoe graag bij aan oplossingen.”

DE CLIËNTENRAAD VERTEGENWOORDIGT DE BELANGEN VAN DE CLIËNTEN VAN AMPHIA

2020 heeft ook voor de Cliëntenraad in teken gestaan van COVID-19. De focus van het ziekenhuis en haar medewerkers was vanzelfsprekend gericht op de continuïteit van de acute patiëntenzorg. De Cliëntenraad heeft Amphia alle ruimte gegeven om deze zorg zo goed mogelijk te verlenen. Amphia heeft zeer adequaat gereageerd en geanticipeerd op de onverwachte problemen die samenhangen met de Corona-pandemie.

De Cliëntenraad volgt het beleid van het ziekenhuis en brengt gevraagd en ongevraagd advies uit aan het bestuur. De speerpunten in 2020 waren:

De patiënt centraal

Patiënten staan centraal binnen Amphia. We spreken hen regelmatig, zodat we de dienstverlening verder te kunnen verbeteren. Als Cliëntenraad spreken we ook regelmatig met de Raad van Bestuur en het bestuur van het Medisch Specialistisch Bedrijf om de gemeenschappelijke belangen van de cliënten van Amphia te behartigen en actief mee te denken vanuit het patiënten-perspectief. De Cliëntenraad doet dit vanuit de nieuwe Wet Medezeggenschap Cliënten Zorginstellingen (WMCZ).

Amphia Panel

De Cliëntenraad heeft in 2020 geïnvesteerd in de uitbreiding van het Amphia Panel. Dit panel bestaat uit een grotere groep patiënten die recent zorg hebben ontvangen bij Amphia. Het panel bestaat al uit ruim 1.000 leden en behoort hiermee tot de grootste van Nederland. De ambitie is om het verder uit te bouwen naar 1.500

leden in 2021. We hebben de leden van het panel naar hun mening gevraagd over diverse onderwerpen. De antwoorden van de panelleden dragen bij aan de kwaliteitsverbetering van de zorg.

Kwaliteit en veiligheid

Binnen Amphia wordt zeer professioneel en toegewijd gewerkt. Sinds de toekenning van het kwaliteitskeurmerk JCI zien we dat de kwaliteit van de zorgverlening nog verder verbetert. Toch gaat er af en toe iets mis en daar leren we van. Patiënten die een klacht willen indienen, krijgen te maken met de klachtenregeling. Daarover heeft de Cliëntenraad geadviseerd. De Cliëntenraad behandelt zelf geen individuele klachten. Wel hebben we mensen die klachten hadden ingediend in het afgelopen jaar, achteraf naar hun ervaringen gevraagd. Zo kunnen we met elkaar ook de klachtenprocedure verder optimaliseren.

Aandachtsgebieden leden van de Cliëntenraad

De Cliëntenraad bestaat uit tien externe leden en wordt ondersteund door de ambtelijk secretaris. De leden hebben een verschillende achtergronden en kennis. Leden zijn steeds voor één dossier of onderwerp verantwoordelijk. Deze onderwerpen sluiten aan bij de zorgkern-structuur van het ziekenhuis. Zo zorgt de Cliëntenraad ervoor goed vertegenwoordigd te zijn in de organisatie om de belangen van de cliënten te behartigen.

Nieuw ziekenhuis alweer ruim 1 jaar in gebruik

Piet Berkens, voorzitter van de Cliëntenraad: "Amphia is een betrouwbaar, geavanceerd en goed ziekenhuis. Het nieuwe ziekenhuis biedt prima mogelijkheden om de zorgverlening verder te optimaliseren. Ook in de tijd van het coronavirus is dit gebleken. Het afgelopen jaar is hard gewerkt om alle processen in de nieuwbouw verder te optimaliseren en is er een begin gemaakt met de verbouwing en nieuwe inrichting van het bestaande deel van het ziekenhuis. Met maximale focus op de veiligheid van zorg voor patiënten".

DE VERPLEEGKUNDIGE REGIERAAD IS ER VÓÓR EN DÓÓR VERPLEEGKUNDIGEN

De Verpleegkundige Regieraad (VRR) is er vóór en dóór verpleegkundigen en richt zich op het creëren van de beste condities op de werkvloer. Zo kunnen verpleegkundigen hun beroep in een optimale werkomgeving uitoefenen en kunnen zij trots zijn op hun beroep. Dit betekent dat de VRR programma's en onderzoek opzet en uitvoert, TopZorg-lezingen organiseert en verpleegkundig beleid maakt. Dit alles draagt bij aan Excellente veilige patiënten Zorg.

COVID-19

2020 stond in het teken van de COVID-19 pandemie. Dit heeft een groot effect gehad op de organisatie en haar verpleegkundigen. Er ontstonden nieuwe samenwerkingen en nieuwe manieren van werken. Na de eerste golf heeft de VRR onderzoek verricht naar hoe verpleegkundigen de eerste golf ervaren hebben en wat hiervan geleerd kan worden. Het resultaat van dit onderzoek is tijdens de daaropvolgende golven opgevolgd.

Zeggenschap

De VRR vindt het belangrijk dat verpleegkundigen zeggenschap ervaren. Meer zeggenschap voor verpleegkundigen is belangrijk omdat dit de professionaliteit verhoogt. Een verpleegkundige die meer zeggenschap ervaart op de werkvloer is ook meer gemotiveerd om bij te leren. Dit komt ten goede aan de patiëntenzorg en het welbevinden van de verpleegkundigen. De VRR is in 2020 gestart met de ontwikkeling van een Verpleegkundige Regieraad Panel en is voornemens om in 2021 zeggenschap onder verpleegkundigen verder uit te bouwen.

ONTWIKKELEN EN OPLEIDING

Binnen de visie van de VRR vinden wij de ontwikkeling van onze verpleegkundigen en het opleiden van nieuwe verpleegkundigen erg belangrijk. Om de verbinding tussen het leerhuis en de werkvloer nog beter te kunnen maken is in 2020 in samenwerking met Amphia Academie een verpleegkundig decaan aangesteld. De VRR werkt nauw samen met de verpleegkundig decaan aan de verschillende opleidingsvraagstukken en ontwikkelmogelijkheden van onze verpleegkundigen.



MEDEZEGGENSCHAP, EEN ZAAK VAN MENSEN

De Ondernemingsraad (OR) kijkt vanuit het perspectief van de patiënt, medewerker, organisatie én de cultuur naar de beleidsvoornemens en ontwikkelingen binnen Amphia. Wij gaan uit van een gedeelde passie, maar met een eigen verantwoordelijkheid, waaraan de OR actief meedenkt. Patiënten staan centraal binnen Amphia. De OR vindt echter dat dit niet kan zonder ook de medewerker centraal te stellen. Vanuit dat perspectief zijn we gesprekspartner van de diverse onderdelen binnen Amphia. Deze visie sluit aan bij de strategie van Amphia “Samen Gezonder”.

Organisatie van de OR

In 2020 vonden tussentijdse verkiezingen plaats. Zes nieuwe leden zijn met ingang van 1 juni 2020 gestart. Daarnaast zijn een aantal nieuwe vacatures ontstaan. Momenteel bestaat de OR uit zestien leden.

Speerpunten in 2020

Dit jaar was de OR vooral bezig met de verhuizing naar de nieuwbouw en de situatie rondom COVID-19. Er was niet alleen zorg hoe met de COVID-19 situatie omgegaan moest worden, maar vooral ook zorg over hoe we de medewerkers die in of naast de directe frontlinie hun uiterste best deden om de situatie onder controle te krijgen, de juiste zorg konden laten bieden in veilige werkomstandigheden.

Verder was de OR betrokken bij de totstandkoming van het Strategisch Opleidingsplan, de jaarlijkse aanvraag voor de opleidingsgelden en was de OR betrokken bij de verbouwing van de bestaande bouw. Ook zijn onderwerpen zoals het parkeerbeleid, samenwerking met partners Transmurale zorg en de juridische overgang van een deel van de organisatie naar een andere onderneming het afgelopen jaar uitgebreid in de advisering vanuit de OR aan bod geweest.

MEER INFORMATIE OVER HET WERK

TENSLOTTE IS DE OR IN 2020 UITGEBREID EN PROACTIEF BETROKKEN GEWEEST BIJ HET MEDEWERKERSTEVREDENHEIDSONDERZOEK (MTO). DE OR BESPREEKT DE RESULTATEN HIERVAN GEREGLD MET DE KENNISKERN HR. DAARNAAST WIL DE OR ZIJN INVLOED AANWENDEN OM DE VERBETERPLANNEN OOK DAADWERKELIJK TUSSEN MANAGEMENT EN MEDEWERKERS TOT STAND TE LATEN KOMEN.

2020 stond ook voor de Raad van Commissarissen onmiskenbaar in het teken van COVID-19. Vanuit onze positie zagen wij Amphia in Nederland een leidende positie innemen in de aanpak van de COVID-19-pandemie. De inzet, de toewijding, de veerkracht en de zorg voor elkaar die wij hebben gezien van alle medewerkers in Amphia is indrukwekkend. Hiervoor kunnen wij als Raad van Commissarissen ieder alleen maar voor complimenteren.

Wij hebben ons voortdurend op de hoogte gehouden van de ontwikkelingen binnen Amphia in de aanpak van de pandemie. Zoals het inlopen van de uitgestelde zorg, de voorkomende bestuurlijke dilemma's en de impact hiervan op onze patiëntenzorg en op onze (zorg)professionals.

Maar naast de aandacht die uitging naar COVID-19, zijn wij verheugd over de intensivering van de samenwerking tussen Amphia en het Erasmus MC, bekrachtigd met een inspirerende samenwerkingsovereenkomst, over de samenwerking tussen Result Laboratorium en het Klinisch Chemisch Hematologisch Laboratorium. En ook het bereiken van de JCI-heraccreditatie in december 2020 - waarin alle normen voor de patiëntenzorg ruimschoots gehaald werden - verdient een compliment. Dit alles bewijst nog eens extra wat Amphia kenmerkt: een topklinisch ziekenhuis waar ieder zich inzet voor de beste patiëntenzorg en inzet op ontwikkeling, opleiding, wetenschap en innovatie.

De Raad van Commissarissen kende in 2020 ook wijzigingen. André Goedée heeft zijn voorzitterschap per 1 juli 2020 overgedragen aan prof. dr. Wim Stalman. Daarnaast is prof. dr. Kiki Lombarts per 1 september 2020 voor de periode van tien maanden teruggetreden uit de Raad van Commissarissen en is prof. dr. Hester Vermeulen per 1 september tot de Raad van Commissarissen van Amphia toegetreden. Hester is als hoogleraar Verplegingswetenschap

verbonden aan het Radboudumc en de Radboud Universiteit. Haar kennis, expertise en netwerk binnen (het verpleegkundig domein van) de zorgsector vormen een waardevolle aanvulling binnen de Raad van Commissarissen en voor Amphia.

Op www.nvtz.nl is over 2020 het jaarverslag van de Raad van Commissarissen in te zien, waarin de Raad van Commissarissen meer in detail verslag doet van zijn activiteiten in 2020, van de samenwerking met de Raad van Bestuur en MSB-A-bestuur, van de contacten met de Ondernemingsraad, de Cliëntenraad en de Verpleegkundige Regieraad en van de afdelingsbezoeken.



Van links naar rechts:

Machteld Roos, Rob van Breemen, Wim Stalman (voorzitter), André Goedée, Hester Vermeulen

KWARTAAL 1

BAAS VAN MORGEN: CHRISTIANNE LENNARDS STAAT STOEL AF AAN NAJIMA ABDULLE

Ter gelegenheid van de zesde editie van JINC - Baas van Morgen stond Christianne Lennards, lid Raad van Bestuur, op 23 januari 2020 voor een dag haar stoel af aan vmbo-t leerling Najima Abdulle. In totaal waren er die dag maar liefst 317 jonge 'bazen' in Nederland.

JINC is een non-profitorganisatie die strijdt tegen kansenongelijkheid onder jongeren. Door een dag baas te zijn, leren jongeren een organisatie van binnenuit kennen en doen ze waardevolle contacten op voor later. Najima deed mee omdat ze aan haar toekomst werkt en deze kans graag benut voor een goede start op de arbeidsmarkt.

Najima begon haar dag als baas met een dagstart van de Raad van Bestuur en beleefde daarna een patiëntroute van de Spoedeisende Hulp naar de Kinderafdeling. Ook dacht ze mee over een aantal dilemma's. Bijvoorbeeld wat ervoor nodig is om de jeugd te interesseren voor een baan in de zorg.

DOOR EEN DAG BAAS TE ZIJN, LEREN
JONGEREN EEN ORGANISATIE VAN BINNENUIT
KENNEN EN DOEN ZE WAARDEVOLLE
CONTACTEN OP VOOR LATER.

NIEUWE ROBOTSTRAAT VOOR LABORATORIUM VOOR KLINISCHE CHEMIE

Het laboratorium voor klinische chemie en hematologie heeft op 2 maart 2020, in samenwerking met Roche, nieuwe apparatuur voor monsterverwerking en (immuno)chemie bepalingen in gebruik genomen. Met deze nieuwe robotstraat kan het laboratorium nog efficiënter werken, waardoor er beter kan worden bijgedragen aan de ondersteuning van zorgprofessionals in de diagnostiek bij patiënten.



NIEUWBOUW 100 DAGEN IN GEBRUIK

Op 8 maart was de nieuwbouw 100 dagen in gebruik. Alle medewerkers ontvingen voor deze gelegenheid gebak van Amphia.



KWARTAAL 2 AMPHIA LEVERT BELANGRIJKE BIJDRAGE IN ONDERZOEK NAAR BEHANDELING VAN ENDELDARMKANKER

Tijdens werelds grootste oncologie congres in Amerika, het American Society of Clinical Oncology (ASCO) zijn op vrijdag 29 mei 2020 de baanbrekende resultaten van een internationale studie over de behandeling van endeldarmkanker (rectumcarcinoom) gepubliceerd. Wij zijn er trots op dat Amphia een belangrijke bijdrage aan deze internationale RAPIDO-studie heeft geleverd.

Wereldwijd zijn er tussen 2011 en 2016, ruim 900 endeldarmkanker patiënten bestudeerd. In de RAPIDO-studie wordt een nieuwe behandelmethodede als voorbereiding op de operatie toegepast. Met 50 patiënten heeft Amphia een behoorlijke bijdrage geleverd aan de internationale resultaten.

Chirurg Rogier Crolla: “Amphia opereert jaarlijks bijna honderd patiënten met endeldarmkanker, daarmee is Amphia een van de grootste Nederlandse centra die dit ziektebeeld behandelen. We willen

ook de best mogelijke zorg leveren, daarom doen we eigen wetenschappelijk onderzoek en nemen we deel aan grote internationale studies zoals deze.” De studie laat zien dat de nieuwe voorbehandeling van endeldarmkanker leidt tot een afname van uitzaaiingen en verminderde terugkeer van de ziekte in het operatiegebied. Daarnaast is het percentage van patiënten bij wie de tumor compleet is verdwenen gestegen van 14% naar 28 %. Deze toename is spectaculair. Dit betekent namelijk dat in de toekomst door deze goede voorbehandeling minder patiënten een zware endeldarm operatie moeten ondergaan en dat is belangrijke gezondheidswinst.

De resultaten van de RAPIDO-studie zullen ertoe leiden dat de richtlijnen voor de therapie van endeldarmkanker wereldwijd worden aangepast en de kwaliteit van leven na deze ingrijpende behandeling steeds beter wordt.

EERSTE VAATJE HOLLANDSE NIEUWE VOOR JOU EN VOOR AMPHIA

Het eerste vaatje nieuwe haring is op 11 juni 2020 aangeboden aan Amphia. Christianne Lennards, lid Raad van Bestuur, en Robert Wagenmakers, voorzitter MSB-A, namen het vaatje in Amphia in ontvangst samen met collega's van de IC, SEH en Cohort-afdeling.

De veiling van de Hollandse nieuwe, waar altijd veel publiek en pers bij is, kon door de coronamaatregelen niet doorgaan. Voor het eerst in 35 jaar kon het eerste vaatje nieuwe haring niet geveild worden. Op de vraag aan wie het eerste vaatje dan moest worden gegund, kwam volgens het Nederlands Visbureau al snel het antwoord: "de hardwerkende zorgverleners". De haring werd uitgereikt in Rotterdam, Groningen, Enschede en Breda.



STEDELIJK MUSEUM BREDA, EXPOSITIE ZIEK & GEZOND MET MEDEWERKING VAN AMPHIA

Olof Suttorp, voorzitter Raad van Bestuur, opende op 1 juni 2020 de voorstelling Ziek & Gezond in het Stedelijk Museum Breda. In de expositie CollectieLab zijn veel verhalen verborgen over ziekte en gezondheid. COVID-19 is niet de eerste besmettelijke ziekte die de samenleving treft. Met de archivariissen, archeologen en conservatoren van de stad, waaronder Amphia, zocht het museum een jaar lang naar bijzondere objecten en documenten.

Olof Suttorp legt de samenwerking uit. "Als Amphia kregen we dat we een 'bolwerk van introvertie' zijn, dat is als publieke instelling niet fijn om te horen. Juist door een connectie te maken met de stad en het stadsmuseum wilden we daar iets aan doen en zijn we activiteiten gaan ontwikkelen. Ik ben blij dat op dit moment de gezondheidszorg weer die publieke aandacht krijgt, die het in mijn ogen de afgelopen 15 jaar niet heeft gehad. Ik hoop dat we als maatschappij weer zien wat de zorg kan betekenen, want ze verdient meer credits. Deze tentoonstelling komt wat dat betreft op een prachtig moment."

KWARTAAL 3

KANTOREN APOTHEEK VERHUIZEN ALS EERSTE NAAR VERBOUWD DEEL BESTAANDE BOUW

Op 14 augustus 2020 nam de apotheek hun nieuwe locatie in de bestaande bouw in gebruik. Het gaat hierbij om de kantoren. Eind september wordt de VTGM-unit, waaronder de cytostatica, in gebruik genomen. Hierdoor is de gehele apotheek dan op één locatie gehuisvest. Dat werkt prettig en zorgt ervoor dat er straks geen vervoer meer tussen Langendijk en Molengracht plaatsvindt en daarmee onnodige vertragingen tot het verleden behoren. De apotheek kan voor transport gebruik maken van de buizenpost. Dat komt de dienstverlening en het patiëntproces ten goede. In de nieuwe kantoren van de apotheek is gedacht aan flexibele werkplekken met voldoende ruimtes voor overleggen of om afgezonderd te werken.

SWIM TO FIGHT CANCER

Burgemeester Paul Depla, wethouder Daan Quaars en Amphioncoloog Hans Westgeest doen 4 juli 2020 mee aan Swim to Fight Cancer. Om toch ook weer de aandacht te genereren voor kankeronderzoek. Met z'n drieën sprongen ze in het water. Symbolisch. Als stad, voor alle Bredanaars. En als Amphion Ziekenhuis, voor alle patiënten en hun directe omgeving.



KWARTAAL 4 LABORATORIA VAN AMPHIA EN RESULT LABORATORIUM GEFUSEERD

Op 1 oktober 2020 zijn het Klinisch Chemisch en Hematologisch laboratorium (KCHL) van Amphia en Result Laboratorium met elkaar gefuseerd. De laboratoria gaan samen verder onder de naam Result Laboratorium.

Door deze stap wordt Result Laboratorium het klinisch chemisch en hematologisch laboratorium in Zuid-West Nederland, met een verzorgingsgebied van meer dan een miljoen personen. Result Laboratorium blijft verbonden aan Amphia en is ook verbonden aan het Albert Schweitzer Ziekenhuis in Dordrecht en Rivas Zorggroep in Gorkum. Als gevolg van de integratie ontstaan voordelen, waardoor Result Laboratorium een verbetering van de dienstverlening en kwaliteit van de zorg kan realiseren.



OLOF SUTTORP: "MET RESULT LABORATORIUM HEBBEN WE EEN BETROUWBARE PARTNER GEVONDEN OM ONS LABORATORIUM BIJ ONDER TE BRENGEN. ZO WORDT EEN STEVIG FUNDAMENT GELEGD VOOR EEN GROOT REGIONAAL LABORATORIUM VOOR MEDISCHE DIAGNOSTIEK."

LANCERING VAN HET BOEK 'AMPHIA, ZORG IN DE REGIO 1819-2019'

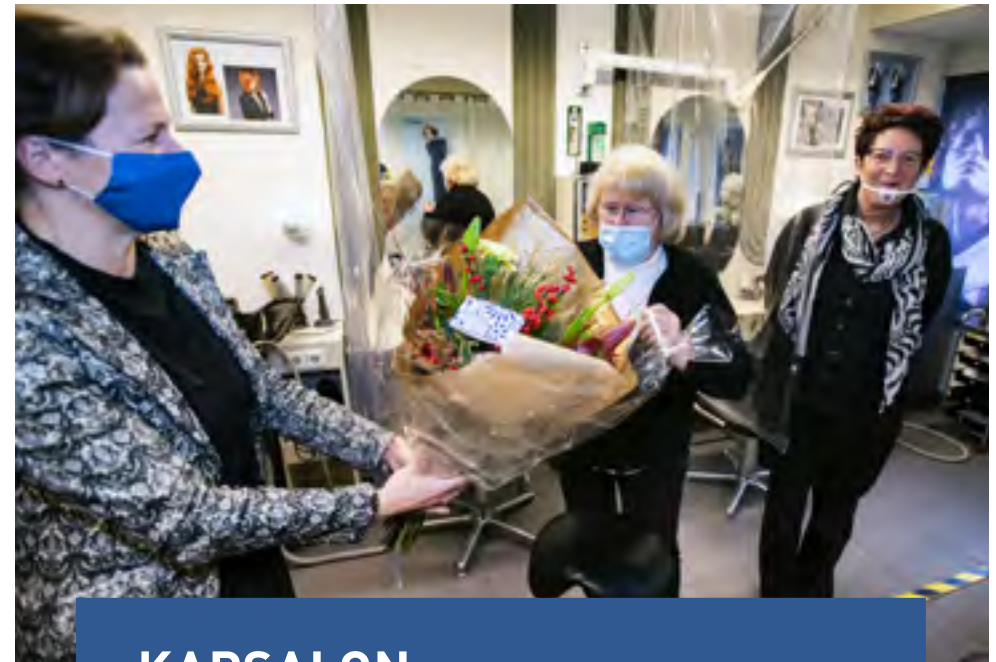
Op 18 november 2020 was de lancering van het boek Amphia, zorg in de regio 1819 – 2019. Tweehonderd jaar zorg in de regio's Breda, Etten-Leur en Oosterhout, is niet iets wat we zomaar voorbij konden laten gaan. In het boek lees en zie je de historie van Amphia.

In het boek van schrijfster Cock Gorisse wordt ingegaan op de ontwikkeling van de gezondheidszorg in de regio Breda - Oosterhout. Zo is er bijvoorbeeld te lezen hoe een OK er vroeger uitzag en hoe Amphia uiteindelijk Amphia werd.



VRIENDEN VAN AMPHIA SCHENKEN VERLICHTE KERSTBOOM AAN PATIËNTEN EN MEDEWERKERS

Op 9 december 2020 heeft de stichting Vrienden van Amphia een 12 meter hoge kerstboom aan Amphia geschonken. De boom werd geplaatst voor de hoofdingang van Amphia Molengracht. De lichtjes in de kerstboom werden onder toezien oog van Christianne Lennards, lid Raad van Bestuur van Amphia, Raymond Kouwenberg, voorzitter Stichting Vrienden van Amphia en wethouder Gezondheid Miriam Haagh feestelijk aangestoken. Dit werd gedaan door de jeugdhelden van Breda Pam Ponte, Cato Suurland en Isabela Camargo de Sousa. Met het ontsteken van de lampjes wil Vrienden van Amphia patiënten en medewerkers een hart onder de riem steken.



KAPSALON LANGENDIJK SLUIT

17 december 2020 sloot na 27 jaar de kapsalon in de centrale hal van Amphia locatie Langendijk. Adrie Nooren en Cis Marijnissen knipten jarenlang chronisch zieke mensen, patiënten die kaal werden vanwege chemokuren en ook patiënten die zijn overleden.



BESTUUR

Samenstelling per 31 december 2020

Stichting Amphia

Raad van Toezicht

Prof. Dr. W.A.B. (Wim) Stalman, voorzitter
Drs. R.P.J. (Rob) van Breemen, vicevoorzitter
A. (André) Goedée
Drs. M. (Machteld) Roos
Prof. dr. H. (Hester) Vermeulen

Raad van Bestuur

O. (Olof) Suttorp MD MBA, voorzitter
Drs. R. (Roos) Leber
Drs. C.A.L.M. (Christianne) Lennards MPM

Coöperatie Medisch Specialistisch Bedrijf Amphia U.A.

Bestuur

Dr. R.S. (Remco) Djamin, longarts, voorzitter
Dr. R. (Robert) Wagenmakers MBA, orthopedisch chirurg, vicevoorzitter
Drs. J.C.M. (Anneke) Jeurgens-Borst, gynaecoloog
Drs. D. (David) van Nieuwenhuizen, neuroloog
Dr. A.A.P.H. (Anja) Vaessen-Verberne, kinderarts-pulmonoloog
Drs. R.A.L. (Ruud) de Waal, intensivist, Chief Medical Information Officer
Ir. P.L. (Philip) Bos, directeur

COLOFON

Jaarmagazine 2020, juni 2021
Copyright Amphia

Redactie Amphia

Mark van Hassel
Bianca van Geffen
Tom van Beurden

Ontwerp

Michelle Haak, Miesart

Dit jaarmagazine bevat een aantal foto's die gemaakt zijn voor de uitbraak van COVID-19 in Nederland.

Bedankt voor uw interesse
in ons jaarmagazine 2020

